



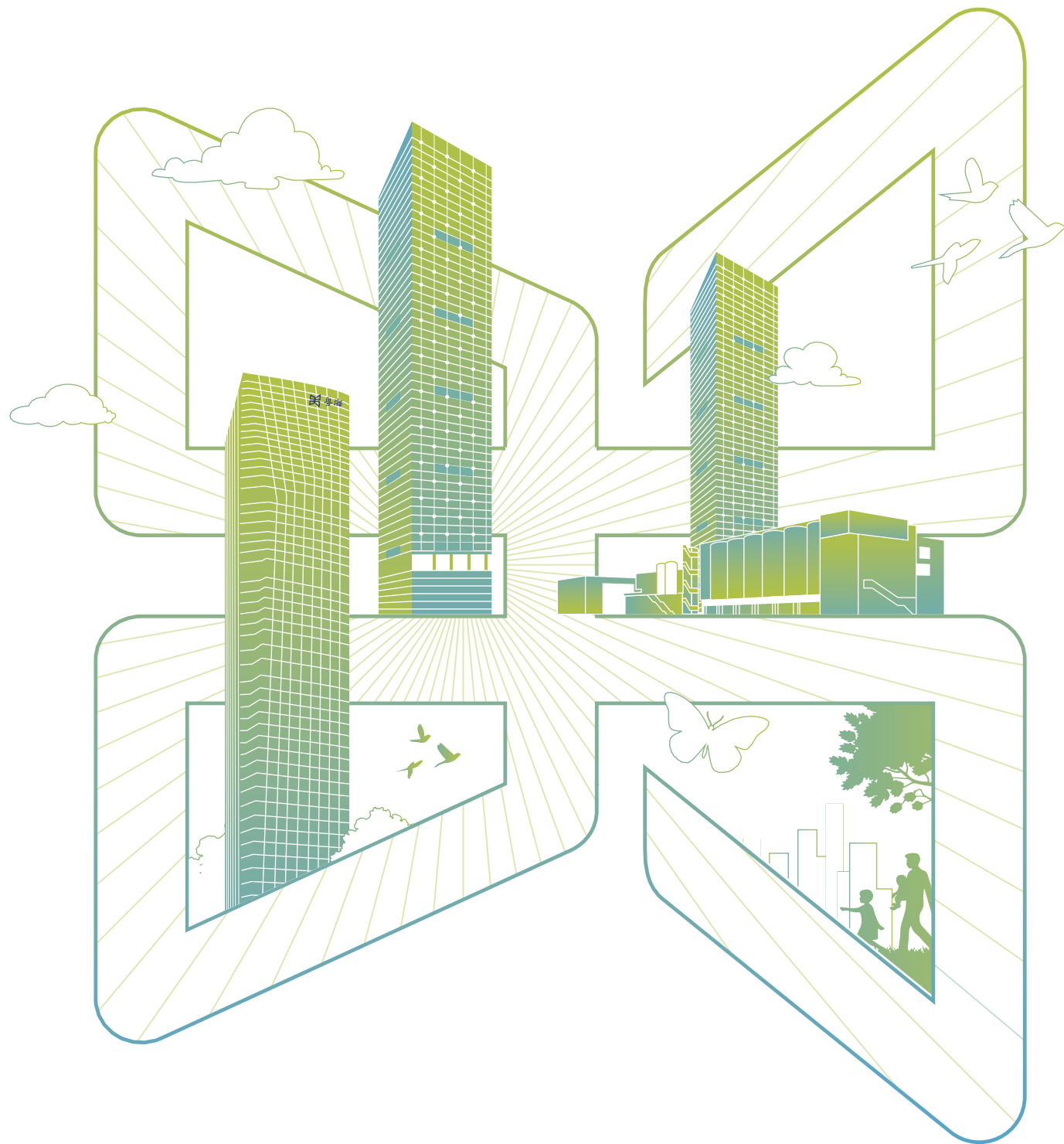
粵海置地控股有限公司  
GUANGDONG LAND HOLDINGS LIMITED

(於百慕達註冊成立之有限公司)

股份代號：00124

# 2025

## 環境、社會及管治報告



# 目錄



## 1

關於本報告	2
本報告範圍	3
本報告信息	3
本報告獲取方法	3
聯繫方式	3

## 2

主席報告	4
------	---

## 3

董事會聲明	6
-------	---

## 4

關於粵海置地	7
--------	---

## 5

可持續發展管理	10
可持續發展理念	10
ESG 管治架構	10
利益相關方溝通	11
重要性評估	12

## 6

合規為基	14
夯實治理責任	14
落實風險管理	15
保護知識產權	16
規範商業行為	17

## 7

品質為上	20
堅守項目質量	20
把控服務水平	22
構建共創關係	25

## 8

環境為源	26
推進綠色建造	26
應對氣候變化	30
踐行綠色運營	38
環境績效總覽	39

## 9

人才為要	41
保障健康安全	41
維護員工權益	42
助推成長成才	44
關懷員工需求	45

## 10

社會為本	48
實施精準幫扶	48
開展社區志願服務	49

## 11

附錄一	52
《環境、社會及管治報告守則》	
內容索引	

## 12

附錄二	56
對聯合國可持續發展目標的回應	

# 1 關於本報告

粵海置地控股有限公司（下稱為「粵海置地」、「本公司」或「我們」）及其附屬公司（統稱「本集團」）欣然發佈我們的2025年環境、社會及管治報告（下稱為「本報告」），旨在詳細介紹本集團2025年度在可持續發展與企業社會責任方面的努力與成果。

本報告的編製遵循香港聯合交易所有限公司（「聯交所」）發佈的《香港聯合交易所有限公司證券上市規則》（「《上市規則》」）附錄C2《環境、社會及管治報告守則》（「《環境、社會及管治報告守則》」），及廣東省房地產行業協會發佈的《廣東省房地產企業社會責任指引》，並參考聯合國可持續發展目標（「SDGs」）。

同時我們參考國際可持續準則理事會（「ISSB」）發佈的《國際財務報告可持續披露準則第2號 — 氣候相關披露》（「IFRS S2」），就氣候變化對業務與營運造成的影響進行分析，並做出響應。

本報告遵守《環境、社會及管治報告守則》匯報原則，其應用情況如下表所示：

匯報原則	定義	本集團的響應
重要性	當董事會釐定有關環境、社會及管治事宜會對投資者及其他持份者產生重要影響時，發行人就應作出匯報。	通過與利益相關方的溝通交流，結合本集團實際的運營情況與戰略發展，我們已識別重要可持續發展議題，並針對性披露可能對投資者及其他利益相關方產生重要影響的相關事宜。
量化	有關歷史數據的關鍵績效指標須可予計量。量化資料應附帶說明，闡述其目的及影響，並在適當的情況下提供比較數據。	本報告在可行的情況下提供量化信息和所使用的標準、方法、假設及計算工具，以便讀者評估和驗證本集團在可持續發展方面的實踐成果。



匯報原則	定義	本集團的響應
平衡	環境、社會及管治報告應當不偏不倚地呈報發行人的表現，避免可能會不恰當地影響報告讀者決策或判斷的選擇、遺漏或呈報格式。	本報告已詳盡、公正的闡述對本集團業務可能產生重大影響的環境、社會及管治相關事宜，其中包括工作成果及所面對的挑戰。
一致性	發行人應使用一致的披露統計方法，令環境、社會及管治數據日後可作有意義的比較。	本報告沿用與以往一致的編製準則和計算方法，以便讀者對本集團績效作逐年比較。

### 本報告範圍

本報告內容涵蓋本集團於2025年1月1日至2025年12月31日（下稱「本年度」或「報告期間」）在環境、社會及管治（「ESG」）範疇的工作與成果。本報告部份報告內容或因闡述需要對時間範圍進行前後適度延伸，如有延伸將會在本報告相關處作具體說明。

除另有標註說明外，本報告涵蓋範圍已包括所有對本集團具有重大影響的營運部份，與上一年度ESG報告範圍一致。

### 本報告信息

本報告使用的資料及數據均來自本集團的正式文件和報告、內部統計數據及公開資料等。本公司董事會（「董事會」）承諾不存在虛假記載、誤導性陳述或重大遺漏等，並對本報告的真實性、準確性和完整性負責。

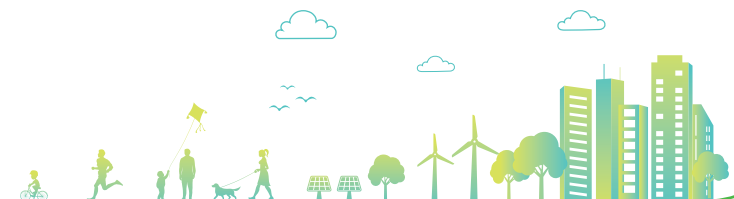
### 本報告獲取方法

本報告提供繁體中文及英文兩個版本供讀者參閱，並以電子形式分別於聯交所披露易網站（<http://www.hkexnews.hk>）與本公司網站（<http://www.gdland.com.hk>）刊載及發佈。如讀者希望瀏覽更多有關本集團的企業管治情況或本集團其他信息，請參閱我們的公告、年報和公司網站。

### 聯繫方式

如對本報告及其內容有任何疑問或意見反饋，歡迎通過以下方式與我們聯繫：

地址： 香港干諾道中148號粵海投資大廈26樓B室  
 電話： (852) 2165 6262  
 電郵地址： [info@gdland.com.hk](mailto:info@gdland.com.hk)  
 網址： <http://www.gdland.com.hk>



## 2 主席報告

2025年，宏觀經濟形勢的複雜性與不確定性交織疊加。作為大灣區省屬國企，粵海置地始終錨定可持續發展方向，在變局中堅守初心、在挑戰中主動作為，將ESG理念深度融入戰略規劃與經營管理全流程，持續提升ESG專業治理能力與風險管理能力，在穩健經營中追求企業經濟價值、社會價值與環境價值的有機統一，為大灣區高品質發展注入持久動能。

在公司治理方面，我們持續踐行可持續發展管理理念，構建縱橫清晰、有效制衡的權責治理體系，以確保董事會及其轄下委員會、高管層等依據法律法規政策和公司細則正確履職。為將可持續發展理念貫徹落實至業務運營中，我們建立由董事會、ESG委員會及ESG工作小組組成的ESG管治架構，並通過開展利益相關方調研深入瞭解和收集各方對粵海置地可持續發展的期望與要求，將各利益相關方的訴求納入運營和決策過程，致力於為各方持續創造更大價值，切實把治理優勢轉化為高質量發展效能。報告期間，我們通過ISO 37301合規管理體系貫標第二次監督年審，公司合規管理體系持續滿足有關的審核準則和認證要求以及有效運行。

在生態環境方面，我們積極回應國家號召，深入開展綠色施工的推廣工作。以科技創新驅動可持續發展，探索AI、大數據在綠色施工、生態治理中的應用，打造更多智慧化、綠色化城市開發標桿項目。本年度，我們依據《廣東粵海置地集團有限公司環保合規工作指引》，持續規範施工階段的環境保護工作。於建築的建設全週期內，將「綠色」建造始終貫穿在施工管理、環境保護、節材與材料資源利用、節水與水資源利用、節能與能源利用、節地與施工用地保護等六類指標。此外，我們將綠色發展理念融入運營的各環節、各流程，致力於減少或避免運營可能對環境產生的不利影響。在日常辦公中，我們鼓勵員工爭做綠色低碳辦公的倡導者和踐行者，不斷深化員工環保意識，並通過節約紙張、規範電器使用、加強環保宣傳、推行綠色出行等措施，將節約資源、保護環境的理念落到實處。

在社會責任方面，我們秉持「為美好生活而來」的品牌理念，積極踐行省屬國企擔當。面向員工，搭建全方位成長體系，開展安全施工、綠色技術等專項培訓，完善薪酬福利與職業健康保障機制，組織豐富的團隊活動，增強員工歸屬感。面向社會，深度融入大灣區建設，積極參與生態公益與鄉

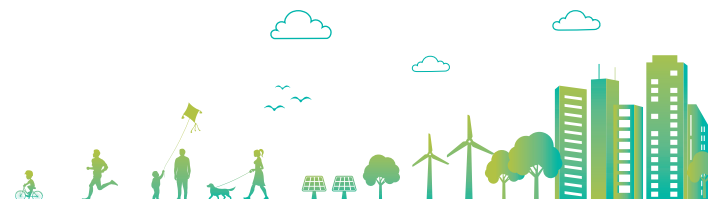


村振興，回應廣東省委關於實施「百縣千鎮萬村高品質發展工程」促進城鄉區域協調發展的部署要求，通過消費幫扶、定向宣傳助推高州經濟、城市發展。面向供應鏈，推行負責任採購政策，將ESG指標納入供應商評估體系，帶動產業鏈上下游共同踐行可持續發展理念，凝聚社會責任合力。

本集團將進一步圍繞「大灣區具有影響力的城市綜合開發專家」的戰略定位，繼續充分發揮大灣區省屬國企優勢，穩中求進，協同內外部資源踐行可持續發展理念。展望未來，我們將始終以責任為帆、以治理為舵，在服務大灣區戰略中踐行ESG使命，奮力實現企業與社會、環境的協同共贏，為建設美麗灣區、推動可持續發展貢獻國企力量。

主席  
鍾育彬

香港，2026年3月26日



### 3 董事會聲明

本集團及董事會遵循聯交所《環境、社會及管治報告守則》要求，建立健全可持續發展管治架構，並持續加強董事會在可持續發展事務治理的參與，積極將 ESG 理念融入業務實踐中。

粵海置地董事會將可持續發展因素納入決策流程，定期與管理層一同識別重大 ESG 事宜，並結合本集團整體戰略規劃制定適宜的可持續發展策略、管理方針及目標，以確保建立的長期價值與投資者和監管機構的期望和要求保持一致。同時，董事會下設 ESG 委員會，並在 ESG 委員會下設 ESG 工作小組。ESG 委員會針對董事會制定的可持續發展目標，釐定實施路徑與管理方針，並監督 ESG 工作小組的工作開展情況。ESG 工作小組負責從業務層面嚴格響應 ESG 委員會下達的工作要求，並協助 ESG 委員會向董事會匯報 ESG 重要事項。

本年度，為深入瞭解各利益相關方的熱切期望與要求，本集團重新審視與業務實際發展規劃相關的 ESG 重要性議題，通過開展利益相關方調研、專家評估等方式確認 ESG 重要性議題排序，並由董事會對本年度 ESG 重要性議題排序結果進行審批及確認。

基於外部日益突出的氣候相關問題，本集團積極響應國家「雙碳」目標，並參考《國際財務報告可持續披露準則第2號－氣候相關披露》，有前瞻性地探索及開展氣候變化風險與機遇分析，識別並評估氣候變化對本集團業務、運營以及財務方面可能帶來的潛在風險，對此制定一系列合理的應對策略與管理措施，以把握與本集團業務息息相關的氣候變化機遇。



## 4 關於粵海置地

粵海置地於聯交所主板上市（股份代號：00124），是廣東省在境外規模最大的省屬國有綜合性企業集團－廣東粵海控股集團有限公司（「粵海控股」）旗下粵海控股集團有限公司（「香港粵海」）直接持有的附屬公司，於本報告日期，香港粵海持有本公司約42.95%權益。依託粵海控股強大的資源支持，粵海置地已成為具備全業態、全產業鏈、全業務流程及城市綜合開發運營管理能力的精品開發商。

我們秉承「擔當作為、業績至上、協同高效」的核心價值觀，打造區域標桿，多向賦能城市。在積極拓展業務版圖的同時，我們全面推進資產效益升級，深化業務轉型，提升內在潛力，力爭為股東創造更大的回報。

截至本報告期末，我們在廣州市白雲區持有廣州•粵海雲港城項目、越秀區持有廣州•粵海拾桂府項目等；在深圳市持有深圳•粵海城項目及若干投資物業；在佛山市禪城區持有佛山•粵海拾桂府項目及佛山•粵海壹桂府項目；在珠海市金灣區持有珠海•粵海拾桂府項目；在中山市翠亨新區持有中山•粵海城項目；在江門市蓬江區持有江門•粵海壹桂府項目及江門•粵海城項目；在惠州市大亞灣區持有惠州•粵海壹桂府項目。本集團持續深耕粵港澳大灣區核心城市，積極尋求發展機會，不斷提升品牌影響力，致力於為客戶創造更美好的生活體驗。

本集團於報告期間各發展中項目重要進展如下：

項目名稱	項目地點	項目用途	項目進展
 <p>廣州•粵海雲港城項目</p>	位於中國廣州市白雲區	住宅／商業／商業公寓／寫字樓	於2025年12月31日，該項目9號土地及11號土地全部物業已完成竣工備案，4號土地物業正在進行地下室及主體結構施工，預期項目整體於2028年完成竣工備案。
 <p>深圳•粵海城項目</p>	位於中國深圳市羅湖區	商業／寫字樓／商務公寓	該項目整體已於2023年8月完成竣工備案。
 <p>佛山•粵海拾桂府項目</p>	位於中國佛山市禪城區	住宅	該項目整體已於2024年8月完成竣工備案。



項目名稱	項目地點	項目用途	項目進展
佛山·粵海壹桂府項目 	位於中國佛山市禪城區	住宅／商業／寫字樓	於2025年12月31日，該項目首期物業已完成竣工備案，非首期物業主體結構已封頂，正在進行裝修砌築施工，預期項目整體於2026年完成竣工備案。
珠海·粵海拾桂府項目 	位於中國珠海市金灣區	住宅／商業	於2025年12月31日，該項目首期物業已完成竣工備案，非首期物業主體結構已封頂，正在進行裝修砌築施工，預期項目整體將於2026年完成竣工備案。
中山·粵海城項目 	位於中國中山市翠亨新區	住宅	於2025年12月31日，該項目首期物業已完成竣工備案，非首期物業主體結構均已封頂，正在進行裝修砌築施工，預期項目整體將於2026年完成竣工備案。

項目名稱	項目地點	項目用途	項目進展
江門·粵海壹桂府項目 	位於中國江門市蓬江區	住宅／商務公寓／商業	該項目整體已於2022年8月完成竣工備案。
江門·粵海城項目 	位於中國廣東省江門市蓬江區	住宅／商務公寓／商業	該項目首期3號土地全部物業已於2022年8月完成竣工備案，4號土地的4-1及4-5地塊全部物業已於2023年3月完成竣工備案、4-6地塊全部物業已於2023年9月完成竣工備案、4-2地塊全部物業已於2023年12月完成竣工備案。於2025年12月31日，4號土地的4-3及4-4地塊及5號土地待開發；預期項目整體將於2029年完成竣工備案。
惠州·粵海壹桂府項目 	位於中國惠州市大亞灣區	住宅／商務公寓／商業	該項目整體已於2025年4月完成竣工備案。



本集團始終牢記身為國企的品質擔當，致力於不斷提升人居舒適度、激活城市活力版圖，以一種始終不變的國企品質擔當，讓空間滿足更多嚮往，讓土地承載更多價值，為社會、為群眾創造美好生活。本年度，我們在助力城市更新與開發、保障產品交付與質量等方面獲得業界廣泛的認可。

獎項名稱	頒獎單位	榮譽證書及獎盃
2025年度 ESG 鯨牛獎	中國企業改革與發展研究會、責任雲研究院	

獎項名稱	頒獎單位	榮譽證書及獎盃
2025年品質人居典範企業	新浪樂居	
2025年度好房踐行者	央廣網	
2025年度城市美好 共建責任企業	廣州搜狐	

放眼未來，粵海置地將緊隨國家戰略，秉持省屬國企的使命與擔當，堅持穩中求進的主基調，不斷完善合規體系，提升項目與服務質量，健全環境管理體系，助推員工成長，尋求新的發展機會。本集團以「城市綜合開發運營專家」為戰略定位，持續提升開發運營能力，縱深推進品牌升級，加強行業競爭力與影響力，爭做引領灣區人居發展的「中堅力量」，致力於為股東及利益相關方創造更大、更穩定的社會與經濟價值。



## 5 可持續發展管理

### 可持續發展理念

粵海置地將可持續發展理念融入本集團運營管理，對內注重社會責任的意識推廣與行動落實，對外承擔企業社會責任並起到模範作用。我們用心關懷員工、合作夥伴及業務所在地社區居民等利益相關方，在享受社會賦予的資源及機會時，一如既往地以積極行動回報社會。

### ESG 管治架構

為保證本集團 ESG 管理工作的規範性和有效性，持續提升企業抗風險能力，我們不斷完善自身 ESG 管理，設立自上而下的 ESG 管理架構。董事會承擔 ESG 管理主體責任，全面指導本集團 ESG 戰略及目標設定，持續監督 ESG 相關工作。董事會下設的 ESG 委員會及 ESG 工作小組負責具體推進 ESG 事宜的開展，將 ESG 管理落實到日常工作中。

架構層級	角色	成員	職權
董事會	領導、決策及監督	董事會成員	<ul style="list-style-type: none"> <li>制定及檢討 ESG 目標及相關戰略；</li> <li>監察 ESG 目標、方針政策和實施路徑的成果與進度；</li> <li>審批 ESG 管治架構；</li> <li>審批環境、社會及管治報告，以及附帶的董事會聲明和 ESG 重要性議題排序。</li> </ul>

架構層級	角色	成員	職權
ESG 委員會	管理、監督與匯報	執行董事（委員會主席）、公司秘書及 ESG 工作小組組長	<ul style="list-style-type: none"> <li>釐定 ESG 目標的實施路徑與管理方針；</li> <li>確認所評估及識別的 ESG 相關風險及機遇；</li> <li>監察 ESG 政策及規範的實施與成效，並向董事會匯報；</li> <li>統籌 ESG 報告的編製，審閱有關 ESG 表現的公開通訊、披露及刊物，對 ESG 報告進行初審並提交董事會審議；</li> <li>監督 ESG 工作小組的工作，審議其定期提交的報告。</li> </ul>
ESG 工作小組	執行與匯報	各地各職能部門及各地方運營點運營代表、ESG 指標及合規審核小組	<ul style="list-style-type: none"> <li>開展各利益相關方調研，評估 ESG 重要性議題；</li> <li>負責編製本公司年度 ESG 報告；</li> <li>評估及識別氣候相關風險及機遇；</li> <li>根據 ESG 目標的實施路徑與管理方針落實年度工作內容及制定時間表；</li> <li>協助各部門收集、審核 ESG 資料及其他 ESG 相關工作；</li> <li>定期向 ESG 委員會匯報，並協助 ESG 委員會向董事會匯報。</li> </ul>



### 利益相關方溝通

粵海置地高度重視與利益相關方的溝通與交流，聚焦政府部門與監管機構、股東及投資者、企業員工、客戶、商業合作夥伴與供應商及當地社區六大利益相關方關注的可持續發展議題。本年度，我們通過開展利益相關方問卷調研，瞭解和收集各方對粵海置地可持續發展的期望與要求，並建立常態化的溝通機制將各利益相關方的訴求納入運營和決策過程，為各方創造價值。

利益相關方	期望與要求	溝通渠道	粵海置地的回應
政府部門與監管機構	<ul style="list-style-type: none"> <li>• 遵紀守法</li> <li>• 依法納稅</li> <li>• 貫徹國家政策</li> </ul>	<ul style="list-style-type: none"> <li>• 稅務信息報送</li> <li>• 日常溝通、報送監管資料</li> </ul>	<ul style="list-style-type: none"> <li>• 依法合規經營</li> <li>• 按時足額納稅</li> <li>• 積極落實相關政策</li> </ul>
股東及投資者	<ul style="list-style-type: none"> <li>• 長期穩定的回報</li> <li>• 公司治理</li> <li>• 企業透明度</li> <li>• 風險管控</li> </ul>	<ul style="list-style-type: none"> <li>• 定期公告</li> <li>• 股東大會</li> <li>• 投資者電話會／路演、邀請投資者對項目進行實地調研</li> <li>• 業績發佈會</li> </ul>	<ul style="list-style-type: none"> <li>• 召開股東大會</li> <li>• 定期披露經營信息</li> <li>• 建立全面風控三道防線組織體系</li> </ul>

利益相關方	期望與要求	溝通渠道	粵海置地的回應
企業員工	<ul style="list-style-type: none"> <li>• 薪酬福利與晉升</li> <li>• 培訓機會及自身發展</li> <li>• 健康安全的工作環境</li> <li>• 增強團隊凝聚力</li> </ul>	<ul style="list-style-type: none"> <li>• 員工職業、健康、安全培訓</li> <li>• 員工文化體育活動</li> <li>• 員工關懷活動</li> <li>• 勞工工會</li> <li>• 意見反饋渠道</li> </ul>	<ul style="list-style-type: none"> <li>• 合理的薪酬機制與晉升渠道</li> <li>• 開展內、外部培訓</li> <li>• 建立職業健康安全管理体系，定期組織員工體檢</li> <li>• 組織團建活動，關愛困難員工</li> </ul>
客戶	<ul style="list-style-type: none"> <li>• 隱私保護及數據安全</li> <li>• 樓宇質量保證</li> <li>• 意見與投訴處理</li> </ul>	<ul style="list-style-type: none"> <li>• 客戶服務熱線</li> <li>• 問卷調查</li> <li>• 上門拜訪</li> <li>• 本集團官方網站、微信公眾號</li> </ul>	<ul style="list-style-type: none"> <li>• 定期開展隱私及數據安全宣貫工作，加強員工信息安全意識</li> <li>• 嚴格把控項目交付品質</li> <li>• 規範投訴處理機制，定期開展客戶滿意度調研</li> </ul>



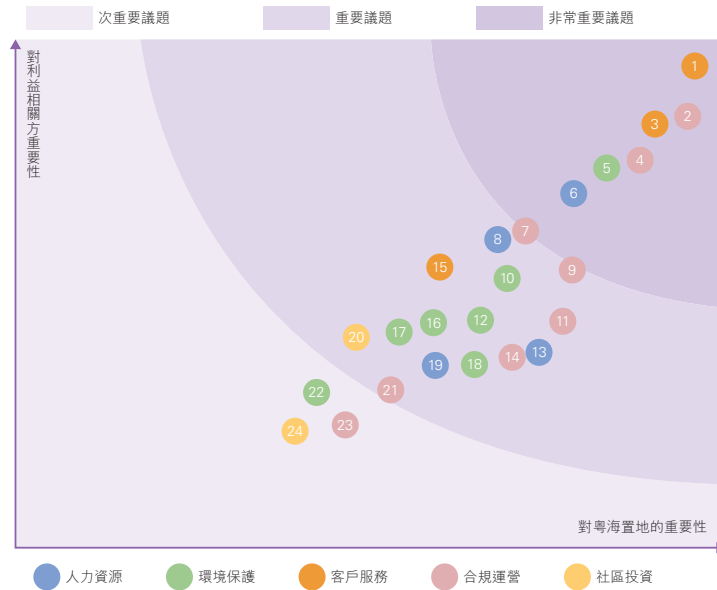
利益相關方	期望與要求	溝通渠道	粵海置地的回應
商業合作夥伴 與供應商	<ul style="list-style-type: none"> <li>商業道德與反貪腐</li> <li>建立長期及穩定的合作關係</li> <li>共同治理環境及社會問題</li> </ul>	<ul style="list-style-type: none"> <li>公開採購信息</li> <li>供應商定期評估</li> <li>管理人員通信互訪</li> </ul>	<ul style="list-style-type: none"> <li>簽署廉潔承諾書，開展廉政回訪工作</li> <li>建立完善的供應商評估機制，開展供方履約評估工作</li> <li>攜手供應商推進綠色施工</li> </ul>
當地社區	<ul style="list-style-type: none"> <li>促進運營所在社區的建設和發展</li> <li>支持公益慈善活動</li> <li>保障當地居民的權益</li> </ul>	<ul style="list-style-type: none"> <li>舉辦及參與公益慈善活動</li> <li>深入社區溝通</li> <li>與當地政府機構積極交流</li> <li>媒體溝通</li> <li>本集團官方網站</li> <li>微信公眾號</li> </ul>	<ul style="list-style-type: none"> <li>實施精準幫扶</li> <li>公益慈善事業</li> <li>志願者服務</li> </ul>

### 重要性評估

本集團積極識別市場對行業關注重點的變化，及時響應利益相關方的需求。本年度，我們重新審視與企業業務實際發展規劃相關的可持續發展議題，下發利益相關方調查問卷以瞭解員工、客戶、供應商等對各可持續發展相關議題的重視程度，並結合問卷分析結果確定粵海置地可持續發展重要性議題排序。



粵海置地2025年可持續發展議題重要性分析矩陣



議題重要性	排序	議題名稱	所屬範疇
非常重要 議題	1	樓宇質量	客戶服務
	2	合規經營	合規運營
	3	員工職業安全健康	人力資源
	4	商業道德與反貪腐	合規運營
	5	綠色建築	環境保護
	6	合規僱傭	人力資源
重要議題	7	多元化與平等機會	人力資源
	8	客戶數據安全與隱私保護	客戶服務
	9	能源管理	環境保護
	10	溫室氣體排放管理	環境保護
	11	ESG管治	合規運營
	12	知識產權	合規運營
	13	客戶滿意度	客戶服務
	14	員工培訓與發展	人力資源
	15	員工薪酬福利與晉升	人力資源
	16	可持續供應鏈	合規運營
	17	推動社區建設與發展	社區投資
	18	廢棄物管理	環境保護
	19	水資源管理	環境保護
	20	研發與創新	合規運營
次重要議題	21	參與公益慈善事業	社區投資
	22	應對氣候變化	環境保護
	23	生物多樣性	環境保護



## 6 合規為基

本章節回應 SDGs：



粵海置地始終堅持穩中求進，不斷提升公司治理能力，將合規理念貫徹落實到所有工作中。我們著力推進風控防線體系搭建和風控考核機制標準化等工作，盡力降低合規風險發生的可能性。同時，我們嚴格要求自己以及所有商業夥伴、供應商，始終保持反腐敗高壓態勢，嚴格確保商業行為的規範性。此外，我們建立了完善的知識產權管理體系，在保障自身知識產權的同時，絕對尊重並依法規範使用他人知識產權。

### 夯實治理責任

粵海置地深知負責任的公司治理是可持續運營的基石，不斷完善公司治理架構，建立由股東大會、董事會及其轄下委員會（包括審核委員會、薪酬委員會及提名委員會）和高管層構成的治理架構，嚴格按照《中華人民共和國公司法》、聯交所《上市規則》及《企業管治守則》等有關法律法規的要求規範運作，並根據本公司的《組織章程大綱及公司細則》等要求召開股東大會、董事會會議，進行管理決策和運行監督。報告期間，本公司股東大會、董事會等決策及監督機構均嚴格按照規範性運作規則和內部制度進行管理決策和運行監督，各董事委員會均較好履行相應職責。報告期間，我們通過 ISO 37301 合規管理體系貫標第二次監督年審，公司合規管理體系持續滿足有關的審核準則和認證要求以及有效運行。



截至報告期末，本公司董事會由7名董事組成，其中包括2名執行董事：鍾育彬先生（主席）和王健先生（董事總經理）；2名非執行董事：溫引珩先生和張曉莉女士；及3名獨立非執行董事：方和先生、李君豪先生和梁聯昌先生。報告期間，本公司共舉行了1次股東週年大會。

### 落實風險管理

粵海置地不斷規範風險管理制度、流程，建立健全風險防控機制，全面提高本集團對風險的掌控力，為企業高質量發展奠定基礎與保障。

### 管理體系

粵海置地高度重視企業風險管理與內控監督機制的有效性，制定並嚴格遵守《廣東粵海置地集團有限公司全面風險管理業務實施辦法》、《廣東粵海置地集團有限公司全面風險管理考核辦法》等內部政策，以有效保障本集團風險管理的規範性。

報告期間，我們積極開展公平競爭政策、憲法、法治宣傳教育法等普法宣傳教育工作，有效推動提高一線員工法治合規意識，將風控及合規理念融入工作日常；積極參加集團「1281」治企體系法人治理優化宣講、房地產轉型發展法治培訓等，瞭解掌握行業動態及上級合規管理要求，幫助更好地貼合實際業務做好風控及合規建設，推動企業加強合規管理，保障企業高品質發展。

本集團定期開展風險識別及評估工作，圍繞「識別」及「防控」，建立包括固有風險識別、日常風險識別、專項風險識別、年度風險識別在內的全面風險識別體系。同時，我們基於風險管理組織體系和組織職能，搭建「全面風控三道防線組織體系」，並將ESG相關因素納入風險管理體系，實現各類風險全覆蓋管理。

### 全面風險三道防線組織體系

1	第一道防線
	各職能部門和下屬公司
	<ul style="list-style-type: none"> <li>• 制定與完善職能部門／下屬公司風險管理制度與流程；</li> <li>• 落實職能部門／下屬公司的風險識別與評估工作；</li> <li>• 擬定職能部門／下屬公司重大風險應對方案；</li> <li>• 開展職能部門／下屬公司風險管理文化建設工作；</li> <li>• 指定風險聯繫人對接風險統籌部門上報本部門／下屬公司風險信息。</li> </ul>



第二道防線			
<b>2</b>	<b>全面風險管理領導小組</b>	<b>投資項目立項風險管理小組</b>	<b>風險管理統籌部門</b>
	<ul style="list-style-type: none"> <li>研究公司全面風險管理體系建設；</li> <li>評估公司全面風險管理體系運營狀況；</li> <li>對公司全面風險管理建設提供建議；</li> <li>研究風險管理統籌部門提出的關於全面風險管理體系建設和完善的建議；</li> <li>研究各職能部門提請的風險工作問題。</li> </ul>	<ul style="list-style-type: none"> <li>對公司擬投資項目進行立項風險研究；</li> <li>對投資項目的立項提供專業意見和管控措施；</li> <li>對投資項目的立項進行審議。</li> </ul>	<ul style="list-style-type: none"> <li>擬定本集團風險管理目標與策略；</li> <li>建設與維護本集團風險框架，並更新風險清單；</li> <li>組織開展年度和專項風險識別與評估，跟蹤與監控公司重大風險，並提出應對建議和意見；</li> <li>負責本集團風險管理文化培育、宣貫工作；</li> <li>組織開展內控評價與缺陷整改。</li> </ul>

第三道防線	
<b>3</b>	<b>內部審計監督部門</b>
	<ul style="list-style-type: none"> <li>監督審計本集團風險管理流程與成果；</li> <li>輔助維持與完善本集團全面風險管理。</li> </ul>

### 風險評估

報告期間，為確保年度風險評估工作的科學性與系統性，本集團採用自下而上與自上而下相結合的風險識別方法，充分發揮法務風控部在過程中的組織協調與統籌中樞作用，通過向部門負責人、項目負責人及公司領導班子等多層級關鍵人員開展結構化調研與問卷訪談，彙聚多元視角，降低個體認知偏差，從而綜合確定公司年度核心風險，保障風險識別結果的全面性和準確性。同時，本公司高度重視風險管理與內控監督機制的有效性，於2025年初對上一年公司全面風險管理工作實施情況和內控工作的有效性情況進行檢查及內控評價，並對發現的缺陷督促落實整改。

### 保護知識產權

知識產權是粵海置地創新與進步的活力源泉，對本集團良好品牌形象的樹立具有關鍵作用。我們嚴格遵守《中華人民共和國商標法》、《中華人民共和國著作權法》及《中華人民共和國專利法》等法律法規，制定並落實《廣東粵海置地集團有限公司品牌管理指引》、《廣東粵海置地集團有限公司合規管理辦法》等相關政策制度，以規範本集團品牌管理工作和知識產權合規管理要求。



<p>保護自身知識產權</p>	<p>我們高度重視自身知識產權保護，貫徹落實知識產權法律法規的相關要求，通過專利申請、商標註冊登記、訴訟維權等渠道維護自身合法權益。</p>
<p>尊重他人知識產權</p>	<p>我們絕對尊重他人的智慧成果，在研究開發新產品、新技術時，及時進行知識產權查詢，依法規範使用他人知識產權，以防止發生侵權行為。本集團將智慧財產權合規納入考核中，《廣東粵海置地集團有限公司全面風險管理工作考核辦法》規定如有「擅自下載任何未經授權的軟體或使用未經授權的具有知識版權的字體、圖片等」違反智慧財產權合規責任的行為，將被根據情況扣0-4分。同時廣告合同、設計合同等涉及智慧財產權的合同中會約定成果資料智慧財產權歸屬，以及要求乙方提交的成果不得侵犯協力廠商智慧財產權。</p>

### 規範商業行為

本集團牢固樹立「廉潔創造價值、廉潔守護價值」的理念，堅定不移地開展反腐倡廉工作，落實「不敢腐、不能腐、不想腐」方針，杜絕任何形式的貪污受賄行為。

本集團嚴格遵守《中華人民共和國反貪污受賄法》、《中華人民共和國反洗錢法》及《關於禁止商業賄賂行為的暫行規定》等相關法律，持續完善構建綜合監督體系，強化「4+N」監督質效，建立監督協同、會議協商、成果共享、專項整治、風險處置機制。結合粵海置地房地產行業特性，投資大、環節多、鏈條長，廉潔風險點多面廣，對工程建設、招標採購、成本控制、銷售去化、合同履約等重點業務領域「監督重點」作企業個性化工作部署。我們持續完善並更新《廉潔風險清單》，全面梳理本集團各領域、各環節可能面臨的廉潔風險點，報告期內，我們結合業務實際，組織各項目公司更新風險點，優化防控措施200餘條，並有針對性地根據廉潔風險點完善防控措施；對重大招標項目中標單位負責人開展重大工程建設廉潔談話28次。



### 暢通舉報管道

本集團亦設立舉報電話、舉報信箱，並於項目現場懸掛廉政監督告示牌等監督舉報管道。員工可通過書面、口頭、來電或電子郵件等途徑，向稽核部實名或匿名反映問題或舉報任何可能的違法違規行為。收到舉報的部門應及時響應，按本集團規章制度跟進處理。未經舉報人同意，任何人不得公開、洩露或擴散舉報人的舉報資訊，亦嚴禁將信訪舉報材料轉給被舉報單位及被舉報人，或私自摘抄、複印、扣壓和銷毀信訪舉報材料。報告期間，本集團未涉及任何與貪污有關的訴訟案件。



項目公司監督舉報公示牌

同時，粵海置地稽核部運用好「四種形態」，強化監督執紀問責力度。對未按規程式開展工作，導致發生廉潔風險或造成嚴重後果的，嚴格進行責任倒查，嚴肅追究有關人員責任。對於因違反工作規定而觸犯法規的，給予相應處分。並及時用身邊事教育身邊人，在幹部員工中進行通報，形成有效震懾，以持續向員工宣貫清正廉潔思想，營造清正廉潔、克己奉公的良好氛圍。

### 舉辦監督專題會

粵海置地通過定期召開合規監察與風險管理專題會議，系統性地審視和強化公司的治理表現。監督專題會由公司董事長主持，旨在全面部署工作、評估現有內部控制體系的有效性。通過制度化的專題會商機制，公司持續將社會責任與合規理念融入主責主業和決策流程，致力於構建「正道經營」的文化，築牢風險防控的多道防線，最終推動治理水準的不斷提升，為企業的長期穩健發展與創造多元價值提供堅實保障。



監督專題會現場



監督專題會現場



我們亦高度重視供應鏈的廉潔管理，遵循依法合規、公開透明、公平競爭、公正誠信、廉潔高效和保障企業權益的原則，積極推動供應商、參建單位廉潔共建工作，確保與我們有業務來往的相關方遵循商業行為規範。同時，粵海置地嚴格遵守《廣東粵海置地集團有限公司招標採購監督工作指引》，規範本集團工程項目、貨物和服務的採購監督活動。

此外，粵海置地對招標採購項目各階段進行全流程監督及精細化管理，以確保其有序開展：

招標採購項目開展前	稽核部與項目公司綜合部按規則派遣監督人員，並確保派遣人員非投標主要負責人的近親屬或與投標人有直接利害關係的人員。
招標採購項目開展中	監督人員須嚴格按照相關規章制度開展工作，以確保招標採購活動公開、公正及公平。

招標採購項目開展後	稽核部與項目公司綜合部須就監督人員填寫的《招標監督工作行為清單》或《採購監督工作行為清單》進行審核，並定期利用遠端線上監督中心對評審錄影進行抽查，對不規範行為提出批評。通過抽查樣本、檢查合同履行過程材料、向合同履行經辦人員進行詢問等方式，重點排查招投標領域以及其他可能存在法律風險的情形，持續發揮綜合監督效能。
加強招標採購領域法律風險排查	法務風控部通過抽查樣本、檢查合同履行過程材料、向合同履行經辦人員進行詢問等方式，重點排查招投標領域以及其他可能存在法律風險的情形，持續發揮綜合監督效能。



## 7 品質為上

本章節回應SDGs：



粵海置地始終秉承「為美好生活而來」的品牌理念，竭力通過匠心的建造、精益的管理、至誠的服務，為客戶提供高品質的產品與服務。我們以「保竣工」、「保交付」、「保品質」為首要目標，用心把控項目策劃、設計、施工及交付等環節的品質。同時，我們秉持「客戶至上」的核心理念，注重客戶反饋，不斷提升客戶體驗。此外，優質的供應商亦是粵海置地品質的重要保證，我們十分重視與供應商的交流及合作，與供應商攜手共進，共同構建「開放共享、合作共贏」的可持續供應鏈。

### 堅守項目質量

粵海置地高度重視項目工程質量，奉行「安全是底線，產品品質是生命線」的理念，嚴格遵守《中華人民共和國安全生產法》、《建設工程安全生產管理條例》等法律法規，並以相關法律法規為核心指引，報告期內，制定並落實《廣東粵海置地集團有限公司運營項目安全管理工作指引》、《廣東粵

海置地集團有限公司工程與品質管制辦法》、《廣東粵海置地集團有限公司2025年「品質管制提升年」專項行動實施方案》等內部政策制度，強化各級企業主體責任落實，建立長效機制，規範項目質量與安全管理，提升項目管理效率與水平，確保項目的高質量交付。

粵海置地深知項目品質交付的關鍵在於對流程的規範與細節的把控。為此，我們對所有項目進行工程立項、工程實施前、實施中及竣工後的全生命週期管理，堅持「先勘察、後設計、再施工」的原則，在建設過程中對工程項目的品質、工期、成本、安全等方面進行管理，確保實現立項時設定的建設目標。

工程立項	<ul style="list-style-type: none"> <li>由設計部門牽頭，從圖紙和設計施工技術要求的完整性、工期進度安排的可行性、主要設備材料的可採購性等多維度對工程項目設計、可行性及施工目標合理性等進行評估。</li> </ul>
工程實施前	<ul style="list-style-type: none"> <li>依據合同要求與供應商提前確定項目工程質量目標，並通過材料和工序驗收把關、監理旁站等方式提前部署供應商的質量保證工作。</li> </ul>



<p>工程實施中</p>	<ul style="list-style-type: none"> <li>• 依據項目規模及政策要求，在各項目施工現場設置足夠數量的專職質量管理人員，質量管理人員需嚴格把控施工過程中的關鍵質量控制點和樣板工程進度，以確保施工安全、有序進行；</li> <li>• 工程管理部每季度定期開展工程質量與安全評估，出具風險清單與整改通知單，並督導項目公司立即整改發現的問題。</li> </ul>
<p>工程竣工後</p>	<ul style="list-style-type: none"> <li>• 項目公司的專業工程師將會開展聯合檢查與質量驗收工作，以確保項目無重大交付風險；</li> <li>• 項目竣工備案後，項目公司亦會根據項目不同情形、不同時期對項目進行維護保修，實現全方位、全週期項目工程質量管理與保障。</li> </ul>

本年度，我們持續加強項目監督與檢查，對工程項目共進行63次質量與安全專項檢查，並組織第三方評估機構對在建項目進行20次工程品質和安全隱患評估。此外，我們還依據國家安全生產監督管理總局制定的《安全生產暗查暗訪制度》對所有工程項目不定期開展「四不兩直」<sup>1</sup>檢查工作，實現對所有項目所有工序的全面覆蓋，旨在更全面地發現並減少項目質量與安全隱患。

<sup>1</sup> 即不發通知、不打招呼、不聽匯報、不用陪同接待，直奔基層、直插現場的檢查方式。



我們亦致力於通過數字化、信息化技術提高項目建設與質量管理效率。本年度，我們持續推進智慧工地建設，強化推行智慧建造系統「粵建造」。我們運用「粵建造」系統，規範A、B類項目在建設過程中使用「粵建造」平台，將材料與設備驗收、監理旁站、工序驗收等工作節錄入「粵建造」，實現品質管制及監理過程的可追溯與全程留痕。報告期間，A、B類項目已累計通過「粵建造」完成1,470批次的驗收及過程管理記錄。





此外，基於對自身局限性的認知，我們始終保持積極開放的學習態度，以優秀同行企業為標桿，邀請行業專家開展培訓，並與第三方機構展開合作交流，學習行業優秀質量管理方法，補齊自身技術與管理短板，完善工程質量體系建設。

## 把控服務水平

### 客戶服務優化

粵海置地秉持「用心、共贏、美好生活」的核心價值，積極聆聽客戶心聲與需求，竭力為客戶提供優質服務。我們深知客戶的真實反饋是粵海置地服務水平提升的重要支撐，並制定落實《廣東粵海置地集團有限公司客戶投訴管理辦法》等公司制度，以明確公司客戶投訴的受理責任單位、處理流程、處理時限、記錄備案與跟蹤回訪機制，確保客戶投訴事件有回應、事事有解決。2025年，我們沒有收到任何與產品和服務品質相關的重大投訴。

我們與物業公司建立常態化溝通機制，關注產品銷售和交付後的客戶滿意度。2025年11月初，粵海置地收集在售項目物業服務類問題清單，並通過專題溝通會的方式解決現樓銷售過程中空置房管理等難點工作。此外，我們還聘請行業第三方專業評估機構每月委派「神秘訪客」到項目現場開展調研。「神秘訪客」基於客戶視角真實、公允地評估服務的達標情況，反饋項目實際服務品質與本集團制定的服務標準之間的偏差，以找準不足之處，督導項目進行服務質量提升。神秘訪客調研主要內容包括：客戶關係建立、客戶需求摸查、產品講解服務、銷售促成、銷售風險管控、人員形象、物業服務規範、案場環境、案場體驗展示等。



### 誠信營銷管理

粵海置地堅持合規營銷，嚴格遵守《中華人民共和國廣告法》等法律法規，並依據政府相關部門的監管要求做好銷售現場各類資料公示，包括並不限於項目預售證、合同範本、項目不利因素、陽光宣言及其他提示類資料，所有房源銷售合同簽署均在政府指定的網站中實施網簽。本年度，我們落實《廣東粵海置地集團有限公司銷售過程工作指引》、《廣東粵海置地集團有限公司營銷費用管理辦法》及《廣東粵海置地集團有限公司營銷類物料及禮品管理辦法》等主要管控制度，以進一步完善營銷管控機制，確保營銷過程遵循商業道德和市場規則，強化營銷底線，杜絕出現誤導性營銷、歧義性的產品信息和過度承諾等現象。

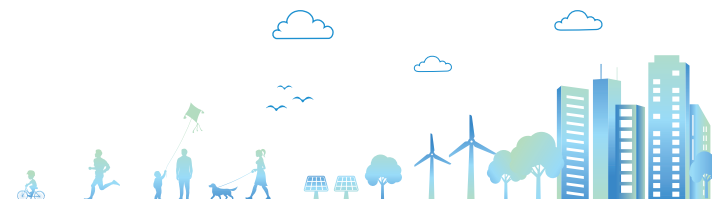
我們會按政府監管部門要求公示預售證、一房一價表，並定期接受政府監管部門的現場檢查。銷售人員嚴謹、詳盡、週到地向客戶介紹項目信息，並在銷售展示區和樣板房均用提示貼等形式告知交付標準和非交付標準的內容，並與所有意向購房人在認購階段簽署不利因素告知書，詳盡明示項目的各種風險。在客戶購房前亦會明確提示購房的市場風險，說明開發商宣傳資料等圖片內容與數據的參考性，以切實保障客戶的知情權。

此外，我們致力於強化銷售人員的職業素養與誠信營銷意識。本年度，營銷管理部共組織開展不同主題的營銷培訓，培訓內容覆蓋合規營銷、誠信營銷、數字化營銷、客戶服務等方面，以進一步提升銷售人員知識儲備及服務態度。

### 客戶隱私保護

粵海置地遵守國家安全的相關法規的要求，致力於保障資料與資訊安全，確保使用者資訊的機密性和完整性。我們定期進行安全審查和風險評估，持續提升資訊安全管理體系，建立快速應急回應機制，以應對不斷變化的安全威脅，並持續改進資訊安全管理，保障客戶資料安全。我們制定並落實《廣東粵海置地集團有限公司合規手冊》，以確保收集和使用客戶個人資訊時嚴格遵循「合法、正當、必要」的原則。我們將會向客戶明確地說明資訊收集目的、方式與範圍，在徵得客戶同意後，亦採取多種技術措施保障客戶資訊安全，保證客戶隱私使用各環節的安全。

本年度，我們的四個主要信息系統（OA、檔案管理系統、SAP系統、網站）通過國家公安部的安全等級保護測評。同時，我們聘請第三方安全運維保障機構進行季度安全巡檢，並對檢查出的信息系統安全問題進行及時修復，以確保本集團及客戶的信息及數據安全。





OA系統安全等級保護測評



SAP系統安全等級保護測評

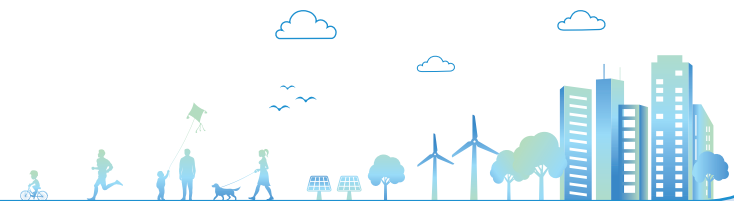


檔案管理系統安全等級保護測評



網站安全等級保護測評

此外，為加強員工信息安全保密意識，我們定期開展客戶信息安全與隱私保護的宣導宣貫工作。員工洩露客戶信息、非法利用客戶信息牟利等行為一經發現，一律嚴肅處理。



### 構建共創關係

粵海置地着力打造綠色、透明的可持續供應鏈，嚴格遵守《中華人民共和國政府採購法》、《中華人民共和國招標投標法》及《中華人民共和國招標投標實施條例》等法律法規。本年度，我們根據公司管理要求對《廣東粵海置地集團有限公司招標管理辦法》、《廣東粵海置地集團有限公司採購管理辦法》等內部政策制度進行更新修訂，以進一步規範供應鏈管理流程，力爭與供應商攜手共贏，共同促進雙方企業的可持續發展。此外，我們不定期開展專項履約評估與信用評價，以強化供應商的履約履職意識。

我們亦重視供應商和承包商的環保屬性，並將環保建材的技術參數指標要求納入對建材類供應商的招標文件中，竭力建立環境友好型供應鏈。

同時，我們每年組織至少一次供應商評估，並根據供應商的服務類型進行分類評估管理：

- 建築安裝工程類、施工類、甲方提供材料設備類、集中採購類供應商評估管理：由本集團成本管理部負責牽頭，各項目公司的工程安全部、成本管理部、財務部等協同參與。供應商年度評估將出具《項目建安類供方履約評估報告》，對於履約評估得分低於特定分數的供應商，我們將與其進行履職約談；對於履約評估得分低於70分的不合格供應商，我們將不予邀請其參與未來年度的招標項目。
- 對營銷類供應商供應商評估管理：由本集團營銷管理部負責牽頭，對供應商團隊能力、出品效果、執行效率、採購配合度等多維度進行綜合評價。對於首次評估得分低於60分的供應商，將執行與其暫停合作半年的處罰；對於多次評估得分低於60分的供應商，將終止合作並將其淘汰出庫。
- 統籌建立公司「拒絕合作單位名錄」，並根據平台部門、項目公司回饋情況，動態對「拒絕合作單位名錄」進行單位日常管理（更新、發佈）。

2025年，我們與3,088家位於不同地區的供應商開展多種類型的合作，包含中國內地供應商3,062家、海外供應商26家。



## 8 環境為源

本章節回應 SDGs：



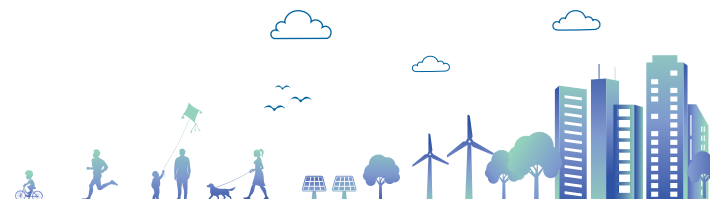
粵海置地積極響應國家「碳达峰、碳中和」目標號召，將國家戰略與本集團定位相結合，充分發揮自身優勢，系統化推進海綿城市建設，並規範設計及施工管理以建設高品質綠色建築。同時，我們於運營環節提升能源使用效率，持續降低能源消耗，積極履行企業環境責任。

我們嚴格遵守《中華人民共和國環境保護法》和《中華人民共和國水污染防治法》等生態環境保護的法律法規，高度重視自身環境保護工作，並不斷建立健全環境管理體系，設立自上而下的管理流程。董事會就環境問題進行評估並對相關決策承擔整體責任，ESG委員會與ESG工作小組對環境方面工作層層把關。此外，為提升本集團環境管理水平，我們結合業務發展，多維度制定環境相關目標。

環境目標	目標進展
全力推進新開發住宅項目的國家綠色建築一星級認證，同時持續推進項目獲得更高星級的認證，包括但不限於國家綠色建築二星級、三星級認證、LEED 認證及BREEAM 認證。	截至報告期末，本集團共有12個已完工和在建的項目，其中已有9個項目獲得國家級或省級綠色建築及LEED 認證，獲得綠色建築認證的建築面積達到73.18萬平方米。
100% 獲取土地具備第三方環境影響評估報告，包含生物多樣性的分析。	截至報告期末，本集團所有項目獲取土地具備第三方環境影響評估報告。

### 推進綠色建造

粵海置地爭做推動綠色建築、響應低碳高質量發展的先行者。在設計階段，我們採用綠色設計理念，推行節能技術，選用可再生環保材料；在施工階段，我們對施工現場實施嚴格的環境保護措施，以減少污染物排放，保護施工地周圍自然生態系統。同時，我們高度重視綠色低碳產品研發與創新，致力於攜手各方共同推進行業可持續發展，實現合作共贏。



### 設計階段

本集團致力打造高標準的綠色建築，從設計階段踐行綠色發展理念，於住宅項目建築、景觀、裝修等多專業產品採用綠色化、標準化設計。同時，我們擴大建築綠化面積，採用可再生環保材料，在多數建設項目中融入海綿城市相關設計，根據不同項目的特點有針對性的使用面層材料，並推行裝修一體化避免資源浪費，積極打造環境友好型企業。

我們嚴格按照國家及地方標準編製《綠色建築設計專篇》等設計指引。在確保所有新開發住宅項目獲得國家綠色建築認證的前提下，我們積極參考國際綠色建築的標準，以持續推進項目獲得更高星級的認證。截至報告期末，粵海置地獲得的綠色建築認證如下：

序號	項目	範圍	綠色建築設計標準
1	廣州•粵海雲港城項目	4號地	國標二星
		9號地	國標一星，部份二星
		11號地	國標一星
2	廣州•粵海拾桂府項目	全項目	國標二星
3	深圳•粵海城項目	南地塊	舊國標二星
		北地塊	深圳銀級
		南塔/北塔	LEED-CS金
		工業遺存	既有建築綠色改造標準一星
4	佛山•粵海拾桂府項目	全項目	國標一星
5	佛山•粵海壹桂府項目	全項目	省標一星

序號	項目	範圍	綠色建築設計標準
6	珠海•粵海拾桂府項目	全項目	國標一星
7	江門•粵海壹桂府項目	B地塊(住宅)	二星A
		A地塊(商業)	一星A
8	江門•粵海城項目	3號地	省標二星B
		4-1地塊	國標基本級
		4-2、4-5、4-6地塊	國標一星
9	惠州•粵海壹桂府項目	全項目	省標一星

我們在設計階段最大化的使用環保材料，並廣泛應用海綿城市的概念，嚴格遵照相關法律法規及地方政府要求、標準進行設計，並通過雨水花園、透水架空平台、綠化屋頂等方式，加強城市排水洩洪能力，持續打造可持續發展的社區，提升城市生態系統功能。

- **可再生材料循環使用：**  
住宅工程項目中多使用環保建築材料，包括門窗玻璃、鋼筋及其他鋼材、鋁合金型材、木材等，致力於提升整體環保建材用量比例。



- 基於綠色建築材料關鍵技術的研究與應用：**  
 獲取一項新型使用專利「一種納米凝膠內層保溫結構」，通過合理的品質管制方法，在施工過程中對保溫牆面、隔音地面品質問題的發生機制進行系統性研究，預控性採取針對性的技術、組織措施，降低品質問題發生率。
- 持續建設海綿城市：**  
 我們持續推進海綿城市建設工作，通過氣候分析、下墊面分析、排水分區等工作明確設計目標要求，並融入「滲、潔、蓄、淨、用」等措施的規劃，通過綠色屋頂、下沉式綠地、透水鋪裝等措施，充分發揮建築物對雨水的吸納、蓄滲和緩釋作用，避免設置雨水調蓄池浪費建築面積和後期維護成本。本集團廣州•粵海雲港城項目、深圳•粵海城項目、佛山•粵海拾桂府項目、佛山•粵海壹桂府項目、珠海•粵海拾桂府項目、中山•粵海城項目、江門•粵海城項目、惠州•粵海壹桂府項目均納入海綿城市設計的考量。



**建設綠色建築：**

低能耗外圍護結構	採用隔熱材料增強圍護結構隔熱性能，幕牆系統採用中空玻璃，降低建築能耗
採光和通風	大面採光立面及通風開啟扇有機結合，創造了室內舒適的光環境，同時降低人工照明系統能耗，在過渡季給室內通風提供了條件
熱環境評價技術	室外場地適當設置綠化屋面、透水鋪裝、喬木、水體等，可有效降低溫室效應。專業熱環境類比技術優化下墊面配置，確保周邊地面行人活動的熱舒適
空調、照面、電梯節能	空調採用多連線空調，公共區域的照面系統採用分區、定時、感應等節能控制
綜合遮陽系統	通過模擬分析確定建築立面傾角，形成一定的建築自遮陽。裙樓架空和騎樓外遮陽，實現自然採光最優化，減少立面太陽輻射得熱
可循環可利用材料	項目採用可循環可利用材料比例達到10%，可循環可利用材料包括木材、鋼筋、鋁合金、玻璃等

**裝修一體化：**

多數住宅項目採用精裝交樓方式，以期通過裝修一體化的設計避免裝修環節多次拆改的資源浪費。



此外，本集團在保護生物多樣性與預防土地退化方面具備前瞻性的規劃，如在建設項目立項及獲取建築用地時，聘請第三方機構開展環境及生物多樣性影響評估，並根據評估結果制定相應的環境及生物多樣性保護措施；在項目周邊開展保護名木古樹工作，並根據當地城市樹木保護管理規定，盡量最大限度保護和利用城市樹木。

### 施工階段

我們積極回應國家號召，深入開展綠色施工的推廣工作。本年度，我們依據《廣東粵海置地集團有限公司環保合規工作指引》，持續規範施工階段的环境保護工作。我們於建築的建設全週期內，將「綠色」建造始終貫穿在施工管理、環境保護、節材與材料資源利用、節水與水資源利用、節能與能源利用、節地與施工用地保護等六類指標。在施工階段，最大限度地節約資源（節能、節地、節水、節材）、保護環境和減少污染，與自然和諧共生、適應經濟社會環境。貫徹環保優先為原則、以資源的高效利用為核心的指導思想，追求環保、高效、低耗，統籌兼顧，實現環保（生態）、經濟、社會綜合效益最大化的綠色施工模式。

此外，本集團亦攜手供應商共同推進綠色施工工作，從空氣污染、廢棄物管理、能源消耗、循環水利用及物料使用等多方面降低施工過程對自然環境產生的影響，並組織開展「節能宣傳週和低碳日」，為供應商普及建築節能及綠色施工相關知識，鼓勵其選用節能高效技術措施及施工設備。

大氣污染	<ul style="list-style-type: none"> <li>於精裝修施工階段，使用吸塵器對打磨膩子時產生的粉塵進行吸納，減少或杜絕粉塵對大氣產生的污染；</li> <li>使用裸土覆蓋施工現場，開敞揚塵噴淋，採用新型灑水車、霧炮機等設施降塵，並使用揚塵檢測系統監測空氣中的粉塵濃度。</li> </ul>
降低能耗	<ul style="list-style-type: none"> <li>於施工道路使用LED太陽能節能燈，工地辦公區、生活區均使用節能燈帶。</li> </ul>
噪音管理	<ul style="list-style-type: none"> <li>安裝噪音檢測系統，實時監測施工噪音，以確保施工噪音符合國家標準，即白天施工噪音不超過75分貝，夜間施工噪音不超過55分貝。</li> </ul>
循環用水	<ul style="list-style-type: none"> <li>針對車輛清洗用水建立收集、沉澱、循環再利用的處理系統，設置三級沉澱池，對清洗車輛後的污水進行沉澱處理後，進行灑水降塵或綠植澆水等重複利用。</li> <li>將雨水回收、沉澱、過濾後用於道路澆水、園林養護、防塵等方面。</li> </ul>
物料使用	<ul style="list-style-type: none"> <li>加強物料使用率，如將廢鋼筋製作成馬凳，混凝土餘料用於製作門過梁，採用可循環使用的裝配式圍擋，實現90%以上的回收利用。</li> </ul>
無害廢棄物管理	<ul style="list-style-type: none"> <li>將垃圾分類和回收，建設垃圾處理設施，確保廢棄物得到妥善處理，鼓勵廢物的再利用。</li> </ul>
有害廢棄物	<ul style="list-style-type: none"> <li>將有害廢棄物與其他廢棄物分類，規範有害廢棄物的標識以便辨識，並確保其運輸過程中不發生洩露，保證其安全性。</li> </ul>



## 應對氣候變化

本集團已將氣候變化議題融入企業風險管理和運營策略，搭建科學、專業的氣候管治架構，並持續優化氣候相關管理措施。

### 管治

#### 董事會

- 負責監督及決定本集團ESG相關事宜和目標，在制定本集團戰略時納入對氣候風險的考量，審閱氣候風險識別、評估及管理結果，承擔氣候管治的責任。

#### ESG委員會

- 負責監督並審核本集團氣候風險和機遇管理表現，並每年向董事會匯報結果；
- 負責為本集團的氣候風險應對工作提供可行的指導及支持，確保本集團的氣候變化相關政策及管理措施均已妥善實施。

#### ESG工作小組

- 在ESG委員會的指導下，從實際業務和運營角度出發識別、評估和管理氣候相關風險和機遇，制定及採取合適的應對措施，並協助董事會和ESG委員會規劃未來的氣候變化戰略；
- 負責監督業務的可持續發展及氣候風險和機遇管理表現，並引領下屬職能部門開展氣候風險應對工作。

#### 項目專員

- 本集團的每一個在建及運營項目均設有安全與環境管理相關專員，負責落實可持續發展規劃，並監督項目的可持續發展及氣候風險和機遇管理表現。

### 策略

為建立長遠的氣候變化應對能力，本集團持續完善並落實本集團業務對氣候變化事宜的管理方針，以指導各附屬公司、聯營公司、合資公司及供應商在業務運營中納入對環保、節能、減排等要素的考量，強化氣候治理；同時鼓勵員工、客戶等內外部利益相關方在日常業務和生活中減少碳排放，以減緩對環境造成的負面影響。

本集團認識到氣候變化會帶來一系列短期（未來2年）、中期（到2030年）及長期（到2060年）風險和機遇，並有可能對我們的業務模式、價值鏈、經營戰略和決策造成影響。為此，我們正積極探索減緩和適應氣候變化的各種途徑，開展氣候風險和機遇的識別及評估工作，並運用情景分析工具評估企業經營韌性，以綜合檢視我們的氣候變化管理和應對水平，持續優化本集團可持續發展管理表現。

### 氣候風險

我們將應對氣候變化視為公司推動可持續發展的重要一環，不斷探索符合粵海置地的氣候變化管理工作，積極參與應對氣候變化全球治理。我們結合自身業務特點，有前瞻性地識別、分析及評估氣候變化對我們業務、運營以及財務方面帶來的風險及機遇，並對此制定有針對性的應對舉措。



實體風險 — 急性風險

風險	風險驅動因素	時間維度
颱風和洪水	颱風頻發、暴雨日數和降水強度增加	短、中、長期
	<p><b>潛在影響</b></p> <p>對業務模式及價值鏈的影響</p> <ul style="list-style-type: none"> <li>對建築物及設施造成破壞或毀壞；</li> <li>導致停工情況，影響交付時間；</li> <li>對員工、供應鏈及客戶的人身財產安全造成威脅。</li> </ul> <p>對財務的影響</p> <ul style="list-style-type: none"> <li>增加修復或更換的運營成本；</li> <li>增加項目成本；</li> <li>保險費用上升。</li> </ul>	<p><b>管理舉措</b></p> <ul style="list-style-type: none"> <li>在項目設計階段做好韌性規劃，增強建築適應性，從而提升極端天氣事件的應對能力；</li> <li>在設計階段嵌入海綿城市的概念，通過雨水花園、透水架空平台、綠化屋頂等設計增強建築物排水能力。並在需要的情況下對已完工建築進行改造升級；</li> <li>緊密關注各項目所在地及運營場所的相關天氣預報，並與氣象公共服務中心簽訂《行業氣象服務協議書》；</li> <li>遇到高溫天氣，及時為員工提供降暑食品及藥品，發放高溫補貼或實行高溫放假；</li> <li>各項目公司均制定應對突發天氣事件的應急預案。</li> </ul>

實體風險 — 慢性風險

風險	風險驅動因素	時間維度
全球氣溫上升	日最高和最低氣溫上升	中、長期
	<p><b>潛在影響</b></p> <p>對業務模式及價值鏈的影響</p> <ul style="list-style-type: none"> <li>增加員工戶外作業的安全風險，如中暑或因熱死亡；</li> <li>造成中斷或延緩施工的情況，影響項目交付；</li> <li>增設辦公室及施工地通風、製冷設備。</li> </ul> <p>對財務的影響</p> <ul style="list-style-type: none"> <li>增加運營成本。</li> </ul>	<p><b>管理舉措</b></p> <ul style="list-style-type: none"> <li>緊密關注各項目地及運營場所的相關天氣預報，充分做好安全保障工作；</li> <li>為戶外作業的員工提供防暑降溫用品及高溫補貼或高溫假；</li> <li>對長期性氣候風險進行前瞻性識別、評估及應對。</li> </ul>



轉型風險 — 政策及法律風險

風險	風險驅動因素	時間維度
氣候及環境政策	中國「雙碳」目標對建築企業的轉型要求；政府實施碳定價機制以期降低溫室氣體排放；監管等有關權力機構加強環境信息的披露要求	短、中、長期
	<p><b>潛在影響</b></p> <p>對業務模式及價值鏈的影響</p> <ul style="list-style-type: none"> <li>需要進一步調整能源使用結構，提高可再生能源使用佔比，確保合法合規；</li> <li>增加潛在的訴訟風險，導致合規成本的增加。</li> </ul> <p>對財務的影響</p> <ul style="list-style-type: none"> <li>加大資本支出以符合規定和現行的能源效益計劃；</li> <li>可能因不合規造成罰款增加；</li> <li>為應對規定而對管理資產進行改造工程的資本支出增加。</li> </ul>	<p><b>管理舉措</b></p> <ul style="list-style-type: none"> <li>將綠色建築與海綿城市理念深植於戰略發展與營運中，積極踐行低碳轉型路徑；</li> <li>將能源使用效率納入整體規劃考量中，在設計、開發、採購及運營各階段計劃減少對不可再生能源的使用與依賴。</li> <li>加強法律合規管理，及時按照合規要求改進工作，高效管理環境表現；</li> <li>提倡綠色辦公，增加運營中可再生能源的使用。</li> </ul>

轉型風險 — 技術風險

風險	風險驅動因素	時間維度
建築設計要求標準	建築設計要求標準日益趨嚴，增加開發建造的成本	中、長期
	<p><b>潛在影響</b></p> <p>業務模式及價值鏈的影響</p> <ul style="list-style-type: none"> <li>於開發建造階段納入綠色設計和綠色材料；</li> <li>低碳技術的投入與現有設備的升級。</li> </ul> <p>對財務的影響</p> <ul style="list-style-type: none"> <li>導致項目成本增加；</li> <li>新技術的引入可能導致初期投資上升，影響短期財務表現；</li> <li>長期來看，能效提升可顯著降低能源費用，提高盈利能力；</li> <li>採用先進能源技術的項目可能吸引更多客戶。</li> </ul>	<p><b>管理舉措</b></p> <ul style="list-style-type: none"> <li>不斷優化研發設計團隊技能，通過學術交流與策展活動加強前瞻性綠色設計溝通；</li> <li>全面推進降本增效工作，分析能源使用效率，精準識別可提處並進行成本規劃。</li> </ul>



轉型風險 — 市場風險

風險	風險驅動因素	時間維度
市場需求變化	氣候變化會對市場產生錯綜複雜的影響，如透過供需結構改變商品、產品及服務消費模式	中、長期
	<p><b>潛在影響</b></p> <p>業務模式及價值鏈的影響</p> <ul style="list-style-type: none"> <li>消費者愈發重視綠色產品，企業將直接面對消費者綠色轉型的要求。</li> </ul> <p>對財務的影響</p> <ul style="list-style-type: none"> <li>綠色項目可能獲得更低的融資利率和更多的政府補貼。</li> <li>增強公司在綠色市場中的品牌形象，提高客戶忠誠度，帶來長期財務收益。</li> </ul>	<p><b>管理舉措</b></p> <ul style="list-style-type: none"> <li>通過市場調研瞭解消費者需求，不斷優化產品與服務，以滿足消費者預期。</li> </ul>

轉型風險 — 聲譽風險

風險	風險驅動因素	時間維度
聲譽	利益相關方對環保產品和企業環保表現的關注度上升	中、長期
	<p><b>潛在影響</b></p> <p>業務模式及價值鏈的影響</p> <ul style="list-style-type: none"> <li>負面新聞，如未能積極應對氣候變化等問題，會造成商譽受損，降低商業價值。</li> </ul> <p>對財務的影響</p> <ul style="list-style-type: none"> <li>訴訟案件可能導致法律費用和賠償支出增加，影響利潤；</li> <li>商譽受損可能導致股價下跌，影響公司市值和融資能力。</li> </ul>	<p><b>管理舉措</b></p> <ul style="list-style-type: none"> <li>全面推進環境保護工作，將可持續發展理念深植於項目設計、施工、運營等階段；</li> <li>積極推進綠色辦公、綠色建築等工作。</li> </ul>



氣候機遇

氣候相關的機遇			
類別	潛在影響 (包括財務影響)	時間維度	回應舉措
資源使用效率	<ul style="list-style-type: none"> <li>提高資源使用和廢棄物管理的效率，進而降低運營成本；</li> <li>提升生產及銷售流程、建築物、機械設備等方面能源使用的效率，降低運營成本。</li> </ul>	中、長期	<ul style="list-style-type: none"> <li>通過將施工過程中的雨水進行回收、過濾、及二次使用等方式有效提高資源使用效率。</li> </ul>
能源使用	<ul style="list-style-type: none"> <li>使用低碳的清潔能源 (如風能、太陽能等) 能有效規避傳統能源的價格波動和降低未來碳排放權交易的成本。</li> </ul>	中、長期	<ul style="list-style-type: none"> <li>增加清潔能源的使用，如推廣各個項目施工現場使用太陽能照明工具等。</li> </ul>
產品和服務	<ul style="list-style-type: none"> <li>創新及開發低碳產品及服務，提高產品的氣候適應性與韌性；</li> <li>消費者偏好轉變 (如用戶傾向於選擇能耗低的產品)，為企業帶來潛在需求。</li> </ul>	短、中、長期	<ul style="list-style-type: none"> <li>通過在設計階段內嵌綠色建築與海綿城市理念，降低建築物碳排放，增強氣候適應能力與韌性，搶佔消費者心智；</li> <li>創新營銷服務模式，改用電子樓書、線上宣傳等方式推進綠色運營。</li> </ul>

氣候相關的機遇			
類別	潛在影響 (包括財務影響)	時間維度	回應舉措
市場	<ul style="list-style-type: none"> <li>推動企業轉型，實現多元化經營；</li> <li>響應政府政策，獲取政府給予的綠色項目相關激勵與扶持。</li> </ul>	中、長期	<ul style="list-style-type: none"> <li>通過全面推進綠色建築認證，旨在獲取銀行綠色信貸等相關金融服務，降低融資成本並加速企業綠色轉型；</li> <li>促進產業升級與轉型，不僅局限於土地開發，更將永續經營融入日常運營及公司戰略中；</li> <li>與高校共建科研研發專門機構，善用科研創新降低運營成本。</li> </ul>



### 情景分析

氣候情景分析是用來評估和管理氣候風險的有效工具，有助於我們更好地預測潛在氣候風險影響，提升業務韌性，制定減排路徑。2025年，本集團在首年定性分析的基礎上，針對本集團業務開展量化情景分析，並基於情景分析結果，綜合評估本集團業務的運營模式及戰略的氣候韌性水平。

### 情景及範圍設定

根據中國「雙碳」目標以及本集團碳排放目標的達成年份，我們採用公開可得的氣候情景數據，選取2030年和2060年兩個時間點進行情景分析。本年度，本集團基於高對比性、平衡和科學的原則，制定並比較了兩種氣候情景：

情景	低排放情景 (1.5°C-2°C)	高排放情景 (4°C 以上)
選擇理由	該情景的減排路徑與《巴黎協定》提出的溫升遠低於2°C目標，以及中國「雙碳」目標基本一致。	該情景描繪了由於缺乏有效氣候行動而導致氣候變化加劇的未來，具有強對比性。

情景	低排放情景 (1.5°C-2°C)	高排放情景 (4°C 以上)
情景描述及假設	該情景展示了以清潔能源為主的可持續發展型社會。假設全世界已意識到氣候變化的嚴峻性，各國加大氣候行動力度，立即採取嚴格的政策與措施減少排放。技術進步和環保意識提升促進了社會低碳、低能耗轉型，市場轉向更加氣候友好的生產和消費模式，外部利益相關方對企業氣候行動的要求也隨之提高。世界逐漸地轉向更可持續的道路，化石能源使用密度低，消費向綠色可持續領域傾斜。在2050年之後達到二氧化碳淨零排放，並在2100年前將全球升溫限制在2°C以內。	該情景展示了化石燃料資源的開採和使用不受限制，社會經濟朝著高度依賴化石能源的高碳排放方向發展，全球平均氣溫將大幅上升。假設全球經濟發展仍舊依賴於化石能源，各國均不再出台新的氣候政策和減排目標，導致排放量增加和大氣溫室氣體濃度升高。隨著時間的推移，氣候變化帶來的實體風險影響顯著加劇，全球氣候風險指數升高，天氣模式劇烈變化，極端天氣事件也更加頻繁和嚴重。到2100年，全球平均氣溫上升4°C以上。
主要參考	實體風險分析將參考IPCC <sup>2</sup> 提出的SSP 1-2.6情景，轉型風險分析將參考NGFS-2050 <sup>3</sup> 提出的低於2°C情景。	實體風險分析將參考IPCC提出的SSP5-8.5情景，轉型風險分析將參考NGFS-Current Policies提出的當前政策情景。

<sup>2</sup> The Intergovernmental Panel on Climate Change (IPCC)：聯合國政府間氣候變化專門委員會。

<sup>3</sup> The Network of Central Banks and Supervisors for Greening the Financial System (NGFS)：央行與監管機構綠色金融網絡。



### 情景分析結果

為深入分析氣候變化實體風險對本公司業務運營的影響，我們基於選定的氣候變化情景 (SSP1-2.6 及 SSP5-8.5)，評估於 2030 年及 2060 年面對颱風、洪水及氣溫上升三項實體風險的潛在挑戰，進而部署長遠策略與氣候應對行動以強化風險管理能力、降低潛在負面影響。用於分析的數據主要來自 IPCC 和 NGFS 的公開數據集。

### 實體風險

颱風、暴雨的發生頻率和嚴重程度增加，以及全球氣溫上升，可能造成本集團建築物及設施等固定資產損壞，進而導致資產可回收金額下降或資產使用壽命縮短，以及資產設備維護需求上升。為評估颱風的潛在影響範圍與程度，我們對本集團房屋和構築物類固定資產進行分析，得出不同情景下其易受颱風、洪水及氣溫上升影響的資產佔比情況，詳見下表。

時間節點	2030 年	2060 年
低排放情景	2.40%	5.60%
高排放情景	4.80%	9.60%

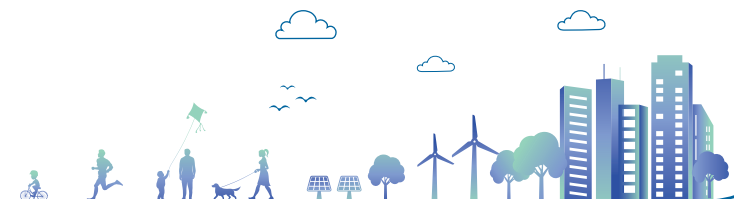
結果顯示，在高排放情景下，本公司將會有更大比例的建築物及設施受到颱風、洪水及氣溫上升的威脅。為此，我們持續完善防風防汛應急管理，嚴格落實颱風暴雨災害突發事件防範與處置工作；不斷提高工程安全運行水平，對工程沿線設施設備運行狀況進行跟蹤管理；同時每年購買財產一切險，為公司財產提供全面保障，防患於未然，最大限度避免和減輕颱風、洪水及氣溫上升對業務造成的影響。

### 轉型風險

由於國家不斷推進能源結構轉型，電力能源結構逐步從化石燃料轉型至可再生能源，預計將導致一定的電力價格波動，進而引發公司與電力相關的生產成本和運營費用波動。我們基於不同情景下中國的平均電價與用電量波動趨勢，對業務的電力採購支出進行預測，得出其在不同時間點的電力採購支出較 2025 年的波動百分比，詳見下表。

時間節點	2030 年	2060 年
低排放情景	9.27%	6.12%
高排放情景	15.76%	12.48%

結果顯示，在低排放情景下，初期國家需要採取更嚴格的減排措施以實現溫控目標，包括對可再生能源的大量投資和對傳統能源的快速淘汰；而後期由於技術進步、規模經濟效應以及可再生能源成本的降低，使得發電成本逐漸降低。因此，企業在初期可能會面臨更大的成本壓力，綠色低碳轉型勢在必行。我們密切關注國內外能源、環保等氣候相關政策與要求，及時調整企業戰略和運營策略，探索可再生能源的使用，將轉型風險化為新的發展機遇。

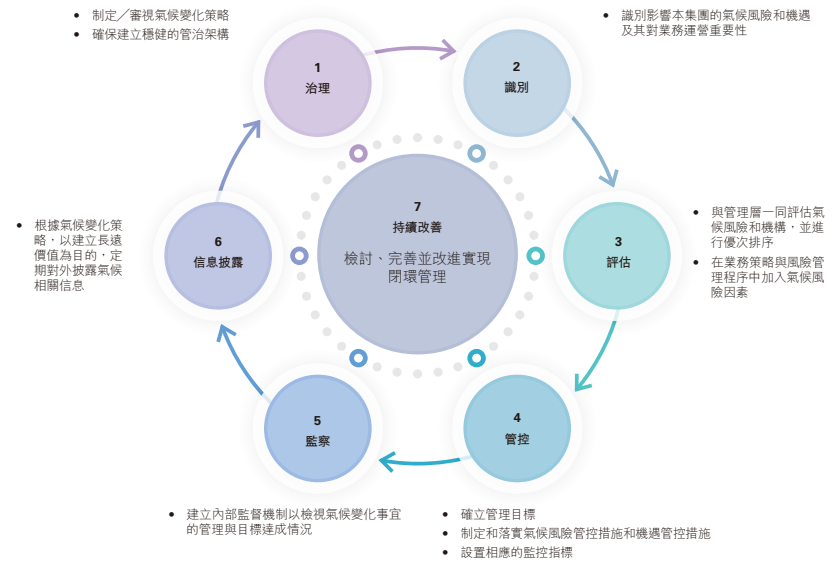


### 經營韌性評估

由於本集團業務在低排放情景和高排放情景下面臨不同程度的實體風險和轉型風險，我們將從抵抗力、恢復力和穩健性三個方面對業務的氣候韌性進行評估。本集團充分認識到氣候變化為業務運營帶來的潛在影響，並已制定完備的制度、計劃與措施以應對挑戰。在抵抗力方面，我們已將氣候變化融入運營策略，明確氣候風險管理方針與流程。在恢復力方面，面對颱風、洪水及氣溫上升等氣候災害，各項目公司已制定風險應急預案，明確風險預警、應急響應及事後處置程序，以期在最短時間內恢復生產。綜上，本集團認為，現階段我們的業務具有較強的氣候韌性。未來，我們將持續推動落實一系列氣候行動，進一步提升水業務的經營韌性水平。

### 風險管理

本集團已建立完善的氣候風險和機遇管理流程，明確各關鍵環節的管理要求及規範，形成覆蓋氣候風險和機遇識別、評估、優次排序、監督等環節的閉環式高效管理機制，以全面提升集團氣候風險與機遇管理能力與氣候相關績效表現。本公司氣候風險和機遇管理流程如下：



### 指標及目標

本集團積極響應國家「碳達峰、碳中和」目標號召，積極推動減碳工作。為實現這一目標的，我們根據本集團的運營性質設定可持續發展指標和目標體系，梳理氣候風險對公司資產與業務的影響比例，設定碳減排、綠色建築開發等關鍵指標，並定期跟蹤管理各項指標的完成情況。此外，我們還通過技術創新、資源優化和綠色運營等措施，確保目標的實現，以進一步提升本集團的氣候韌性。



指標	目標	進展
<b>溫室氣體排放和能源消耗</b>		
溫室氣體排放密度(二氧化碳當量(噸)/平方米)(範圍1及範圍2)	以2019年為基準,爭取在2030年將溫室氣體排放密度(二氧化碳當量(噸)/平方米(範圍1及範圍2))減少36%	2025年較2024年下降7%
<b>污水及廢棄物</b>		
污水及廢棄物量	以2019年為基準,爭取在2030年污水排放總量減少15%	2025年較2024年下降32%
有害廢棄物回收率	維持有害廢棄物回收率40%或以上。	2025年回收率為45%
<b>綠色建築</b>		
綠色建築開發	設計階段按照綠色建築一星級以上標準及更高星級的設計標準,包括但不限於通過國家綠色建築二星級、三星級設計審查、LEED認證及BREEAM認證的項目比例為100%	2025年,相關項目比例為100%
項目獲取土地具備第三方環境影響評估報告的比例	項目獲取土地具備第三方環境影響評估報告比例為100%。	2025年,本集團所有項目獲取土地具備第三方環境影響評估報告,包含生物多樣性的分析。

### 踐行綠色運營

本集團將綠色發展理念融入運營的各環節、各流程,致力於減少或避免運營可能對環境產生的不利影響。在日常辦公中,我們鼓勵員工爭做綠色低碳辦公的倡導者和踐行者,不斷深化員工環保意識,並通過節約紙張、規範電器使用、加強環保宣傳、推行綠色出行等措施,將節約資源、保護環境的理念落到實處。

#### 節約紙張

- 提倡紙張雙面使用,增設二次打印紙回收箱,減少不必要的打印浪費,並將打印紙更換為70g,在列印區張貼環保提示語。
- 宣導無紙化辦公,在合規的前提下,採用文件電電子文檔取代紙張,多管道推進辦公室無紙化。
- 引進檔案第三方數字化服務,建立專業化、標準化作業流程,減輕檔案歸檔壓力,提高工作效率,保證歸檔實體及數據的整體品質,同時減少紙張的使用。



### 規範電器使用

- 冷氣設備使用方面，由寫字樓物業統一管理，並設置定時開關。辦公室空調溫度調較為不低於攝氏26度。
- 加強辦公區巡檢力度以減少水電浪費，並發佈溫馨提示，重申電器節能使用要求。
- 安排專人對能源消耗作統計，並及時做出調整減少能耗。
- 鼓勵員工調校電器至待機模式或節能模式，員工下班後必須關閉自己的電腦等辦公設備的電源。人離燈滅，員工於中午非辦公時間關閉不必要的燈具。安排員工不定時檢查會議室非必要的燈光及設備的關閉情況。

### 加強環保宣傳

- 於辦公區明顯位置張貼節能、低碳環保宣傳標識。
- 於食堂區域增加勤儉節約、光盤行動標識，並組織開展積分打卡活動，鼓勵全員落實光盤行動。
- 在衛生間、茶水間放置指示，提醒員工節省用水，水龍頭隨用即關，杜絕長流水。同時，鼓勵員工使用可循環利用的容器代替一次性杯。

### 推行綠色出行

- 優先選擇使用新能源汽車，優化行車路線，降低行駛阻力，減少瞬時油耗，培養良好的開車習慣。
- 積極踐行「135」出行：堅持1公里內步行，3公里內騎自行車，5公里乘坐公共交通工具的低碳出行方式。

### 廢棄物回收

- 鼓勵妥善分類及回收處理金屬、玻璃、塑膠及紙皮等可回收資源。

### 環境績效總覽

本集團消耗的能源類型主要為燃料及外購電力，用水皆來自於市政供水，不涉及任何求取水源上的問題。同時，我們將廢水、廢氣、及廢棄物的管理視為環境保護工作中的重點內容，並採取相應措施，致力於減少可能對環境造成的負面影響。報告期間，我們的具體的資源使用情況及環境績效如下：

資源種類	單位	2025年	2024年
用電總量	千個千瓦時	7,777.12	8,357.80
用電強度 <sup>4</sup>	千個千瓦時／ 千平方米	2.42	2.60
燃料總量	千升	199.38	294.64
用水總量	立方米	235,167.32	254,341.44
用水強度	立方米／千平方米	73.17	78.99

<sup>4</sup> 環境KPIs的強度值是根據2025年本報告範圍內項目公司總樓面積與總部辦公室面積之和進行計算。



溫室氣體及空氣污染物種類	單位	2025年	2024年
溫室氣體排放量 (範圍一、範圍二)	噸二氧化碳當量	4,569.68	4,931.50
溫室氣體排放強度 (範圍一、範圍二)	噸二氧化碳當量／千平方米	1.42	1.53
溫室氣體排放量 (範圍一) <sup>5</sup>	噸二氧化碳當量	51.17	75.62
溫室氣體排放量 (範圍二) <sup>6</sup>	噸二氧化碳當量	4,518.51	4,855.88
溫室氣體排放量 (範圍三) <sup>7</sup>	噸二氧化碳當量	32.94	-
氮氧化物 (NO <sub>x</sub> ) 排放量 <sup>8</sup>	千克	159.86	197.88
硫氧化物 (SO <sub>x</sub> ) 排放量	千克	0.32	0.47
顆粒物	千克	15.32	18.82

<sup>5</sup> 溫室氣體排放量 (範圍1) 來自固定源的燃料 (柴油) 燃燒。

<sup>6</sup> 溫室氣體排放量 (範圍2) 來自外購電力的耗用。根據聯交所於2022年3月更新之《如何準備環境、社會及管治報告》之《附錄二：環境關鍵績效指標匯報指引》(「《附錄二》」)，粵海置地溫室氣體排放因子參考中華人民共和國生態環境部於2022年3月15日刊發之《關於做好2022年企業溫室氣體排放報告管理相關重點工作的通知》以及香港電燈有限公司的2014年發佈的電力排放因子。

<sup>7</sup> 溫室氣體排放量 (範圍3) 為員工日常通勤方面所產生的間接排放，指員工在住所與工作場所之間通勤過程中產生的排放，主要包括汽車 (自駕、搭乘的士)、公共交通 (地鐵、公交)、自行車、步行等。我們參考公司所在區域平均通勤資料為基礎進行估算統計，有關資料來自國家溫室氣體排放因數資料庫網站、《中國城市綠色出行及其碳排放分析報告》、《中國分省道路交通二氧化碳排放因子》、《廣州市交通發展年度報告》等。

<sup>8</sup> 大氣污染物來自燃料燃燒，相關計算參考聯交所附錄二中的排放因子進行計算。

污水及廢棄物種類	單位	2025年	2024年
污水排放總量	噸	75,704.90	111,216.60
有害廢棄物產生總量 <sup>9</sup>	噸	605.17	571.53
有害廢棄物產生強度	噸／千平方米	0.1883	0.1775
廢舊燈管產生量	噸	0	0.0340
舊電腦及電器產生量	噸	0.117	0.0370
空墨盒及碳粉匣產生量	噸	0.056	0.1440
建築廢料產生量	噸	605	571.31
無害廢棄物產生總量	噸	1.4833	1.0216
無害廢棄物產生強度	噸／千平方米	0.0005	0.0003
紙類	噸	1.0573	0.6738
塑膠類	噸	0.408	0.3241
金屬	噸	0.018	0.0236

<sup>9</sup> 有害廢棄物披露範圍界定依據按照中華人民共和國環境保護部刊發之《國家危險廢物名錄》(2021版)。



# 9 人才為要

本章節回應 SDGs：



粵海置地深知員工的貢獻對本集團的業務成功至為關鍵，因此我們高度重視員工的健康安全、合法權益、成長髮展及關懷福祉。我們始終秉承「以人為本」的理念，努力營造平等、多元化、和諧、有愛、有歸屬感的職場環境。

## 保障健康安全

粵海置地將員工的職業健康與安全置於業務運營的首要地位，踏實踐行「生命至上、安全第一」的理念，始終秉持「以人為本、安全發展」的核心思想，並嚴格遵從《中華人民共和國安全生產法》、《中華人民共和國勞動法》、《中華人民共和國消防法》及《中華人民共和國職業病防治法》等法律

法規。本年度，我們發佈落實2項安全管理內部制度、要求，包括《廣東粵海置地集團有限公司安全生產管理辦法》、《廣東粵海置地集團有限公司安全生產和自然災害隱患排查整治專項行動方案》，以進一步完善安全工作標準、日常安全管理考核以及突發事件上報機制等。

過去三年，我們保持全體員工及承包商僱員零工傷數，並成功實現報告期間的安全生產目標，具體如下：

不發生死亡及以上安全生產責任事故；員工重傷及輕傷率不超過千分之一。	直接經濟損失100萬元以上的非人員傷亡安全生產責任事故為零。	員工職業病率不超過千分之一。
-----------------------------------	--------------------------------	----------------

職業健康與安全統計	單位	2025年	2024年	2023年
因工傷而損失的工作日數	日	0	0	0
因工作關係的工傷數目	人	0	0	0



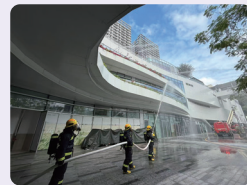
我們亦實施一系列具體措施，旨在保障員工職業健康安全及項目生產安全。報告期間，我們具體的工作情況如下：

#### 職業健康及項目生產安全工作情況

- 落實工程品質首要責任：  
本年度，公司組織A類項目的法人代表與勘察、設計、施工、監理單位項目負責人簽署《工程品質終身責任承諾書》。
- 壓實承包商和基層施工班組安全生產責任：  
將參建各方和基層班組長納入安全管理體系，狠抓一線班組管理，開展班組長選聘和培訓，強化班組長和安全員安全職責。對班組進行考核排名，獎優罰劣，對多次違規違章的作業人員採取罰款、清退等措施。項目安全管理從加強班組長安全管理水準和能力建設重點出擊，公司項目早班會創新開展工人輪流講安全和帶頭喊口號行動，落實「崗位風險我來講，應急處置我來演」行動，做到「班前五分鐘，安全記心中」，爭創良好的安全文化氛圍。開展「班組長安全過關行動」，包括面試、考核、培訓等工作；強化「員工是安全的第一道防線，班組是隱患的最後一道關卡」理念。
- 組織安全生產消防月演練活動：  
2025年11月，為增強全員消防安全意識，提升火災撲救、應急疏散和逃生自救能力，結合安全生產治本攻堅三年行動及全國消防宣傳月工作要求，粵海置地旗下多地項目陸續組織開展了一系列形式多樣、內容紮實的消防演練活動，為保障企業安全運營和員工商戶生命財產安全築起堅實防線。



施工區域消防應急疏散演練



商辦區域消防應急疏散演練

#### 維護員工權益

##### 多元平等的僱傭政策

我們嚴格遵守《中華人民共和國勞動法》、《中華人民共和國勞動合同法》、香港《僱傭條例》及其它僱傭相關的法律法規，並在《員工手冊》中明確地列出員工的合法權利。同時，我們建立工會作為員工合法權益的代表，並與工會主席簽訂「集體合同」，對勞動關係、工資績效、工作時長、休息休假、勞動安全、保險繳納等進行明確的約定，以確保所有員工的合法權益得到保障。在運營過程中，我們杜絕任何聘用童工和強迫勞動的行為。報告期間，本集團未出現僱用任何童工和強迫勞動的情況。

我們堅信多元化平等的企業文化有助於促進不同背景的員工相互交流合作，為本集團創造更多可能性。為此，我們制定《企業文化建設方案》等多元化政策，尊重不同種族、性別、文化背景和宗教信仰的員工，為其提供平等的工作機會，並以公開透明、公平和零歧視的原則處理有關招聘及晉升、薪酬待遇、工作時數等僱傭事宜。同時，我們設有殘疾人崗位，尊重並鼓勵殘疾人參與就業。



### 薪酬機制與晉升渠道

本年度，我們持續落實《廣東粵海置地集團有限公司幹部選拔任用工作規程》、《廣東粵海置地集團有限公司管理人員競爭上崗工作規程》等內部制度，並更新修訂《廣東粵海置地集團有限公司員工績效評價管理辦法》、《廣東粵海置地集團有限公司薪酬福利管理辦法》、《廣東粵海置地集團有限公司組織架構與職級體系管理規定》，進一步完善薪酬及晉升管理原則、薪酬管理機構職責、薪酬分配機制、薪酬支付規定以及違反薪酬制度涉及的罰則等相關內容，強調「以崗定薪，易崗易薪，按績取酬」的原則，致力於通過合理及透明的薪酬機制、晉升渠道、績效考核保留優秀人才，增強本集團的核心競爭力。

截至報告期末，粵海置地員工人數及員工流失率數據如下：

	2024年 員工人數	2025年 員工人數 <sup>10</sup>	員工流失率 <sup>11</sup>
總數	376	291	22.61%
<b>按性別劃分</b>			
女性	152	115	24.34%
男性	224	176	21.43%
<b>按年齡劃分</b>			
30歲以下	41	29	29.27%
30至50歲	300	229	23.67%
50歲以上	35	33	5.71%
<b>按職級劃分<sup>12</sup></b>			
管理層及高級	33	36	9.09%
中級	58	32	44.83%
初級	285	223	21.75%
<b>按地區劃分</b>			
中國內地	365	283	22.47%
港澳台地區及海外	11	8	27.27%

<sup>10</sup> 除特別說明，員工人數及員工流失率統計範圍為本集團所有員工。報告期間，本集團員工均為全職員工。

<sup>11</sup> 員工流失率根據 2025 年離職員工數目除以報告期末離職員工數目與在職員工數目之和計算。

<sup>12</sup> 管理層及高級員工涵蓋董事長、總監、總經理及辦公室主任等職級員工；中級員工涵蓋副總監、部門副總經理及辦公室副主任等職級員工；初級員工則涵蓋其餘員工。



## 助推成長成才

粵海置地高度重視員工的能力提升和職業發展。我們通過「內部培訓與外部培訓相結合」、「崗位技能培訓與專業知識培訓相結合」的培訓體系激勵員工持續學習，實現自我增值。

我們制定並落實《廣東粵海置地集團有限公司培訓管理辦法》，規範培訓管理流程，推動培訓工作有序開展。我們根據本集團戰略目標、階段性業務重點和人力資源現狀確定培訓需求、目標、主題和實施方式，並定期檢視和更新培訓內容。同時，我們根據員工所處階段、職級等差異，針對性的進行新員工培訓、在職員工培訓、管理者培訓，並據此設計不同類型和主題的培訓，以全方位激發人才潛力，構建高質量的人才隊伍，為本集團的長遠發展儲備力量。

此外，我們鼓勵員工利用業餘時間參加與工作相關的學歷及職業資格教育等專業進修，並對獲得本集團認可的房地產行業或工作崗位相關的工程技術類、經濟專業類、會計專業類、審計專業類、檔案專業類等職稱／職業資格證書的在職員工給予現金獎勵。同時，員工在職期間獲得的學位證書及職稱／職業資格證書還可作為薪酬調整、任職資格等工作的重要參考依據。

### 「AI小能手」AI運系列培訓

2025年3月，為幫助員工更好瞭解和運用AI技術，提高辦公效率，提升員工對AI技術的認識，通過學習和掌握這些先進工具，員工們將更高效地完成日常工作，AI將成為他們不可或缺的得力助手。超過100名員工參加培訓，現場氣氛熱烈，大家積極互動，學習氛圍濃厚。



「AI小能手」1.0：如何運用AI提升辦公效率

繼年初《AI小能手1.0》熱烈回饋後，2025年7月，繼續帶領員工走進AI智慧體的世界，進一步讓AI在工作中提供更多幫助，不再局限於生成PPT、寫總結報告等基礎辦公運用。根據Coze平台搭建高效、精準的AI回覆助手，輕鬆實現個性化AI助手部署。超過25名員工參加培訓。



「AI小能手」2.0：手把手教你自主搭建AI回覆助手



「人才暖流計劃」宣貫會

2025年，行業深度調整，公司正面臨著前所未有的壓力與挑戰。公司啟動「人才暖流計劃」，不僅能幫助公司績優高潛的員工在行業「寒冬季」構建面對危機的能力，進一步向高績效高貢獻的員工傾斜資源，也是激勵團隊勇於迎接挑戰、專注業績提升的重要策略，既讓隊伍建設與業務發展需求同頻共振，又為公司未來發展積蓄力量。



宣貫會現場

報告期間，本集團按不同類別劃分的員工培訓數據如下：

	受訓員工人數	受訓員工佔比	平均培訓時數 (小時)
總數	291	100%	10.65
<b>按性別劃分</b>			
女性	115	100%	10.43
男性	176	100%	10.79
<b>按職級劃分</b>			
管理層及高級	36	100%	11.76
中級	32	100%	14.64
初級	223	100%	9.89

關懷員工需求

粵海置地堅信互動有愛的工作環境不僅能提高員工的工作效率，還可以加強員工的凝聚力和保持員工的身心健康。本年度，對《廣東粵海置地集團有限公司員工獎懲管理辦法》、《廣東粵海置地集團有限公司考勤及休假管理辦法》進行更新，即時回應員工期盼。

我們倡導勞逸結合的工作理念，關注每一位員工的身體及身心健康。我們通過組織豐富多彩的團建活動，積極引導員工平衡好工作和生活，增加員工間的交流，提升團隊精神與歸屬感。報告期間，我們舉行了各類運動比賽、文化活動和員工親屬活動。



### 開展中醫養生診脈活動

2025年12月，為深入貫徹落實員工關懷理念，進一步呵護員工身心健康，大力弘揚中華傳統中醫文化，有效緩解員工日常工作壓力，活動邀請兩位資深的中醫專家現場坐診，為員工們進行細緻入微的專業脈診，並依據每位員工的身體狀況，提供極具針對性的個性化養生建議，獲得員工積極回應和廣泛好評。



中醫診脈現場

### 舉辦四城聯動徒步活動

2025年5月，本集團開展「知行山海•粵行百里」主題徒步活動，近280名員工參加活動。活動將健康運動與企業文化宣貫相結合，創新打造沉浸式團隊建設體驗。過程中特別設置「合力建塔」、「企業文化核心價值觀拼圖」互動遊戲，讓員工在趣味競技中重溫企業文化精神，跨地域聯動活動模式讓文化理念在生動實踐中深入人心。



四城聯動徒步活動合照

我們持續開展互助保障計劃，積極響應深圳市總工會職工互助保障工作，除為員工配備「五險一金」外，我們還為員工額外購買「在職職工重大疾病互助保障」及「在職職工住院醫療綜合互助保障」，以幫助員工減輕醫療負擔。



此外，我們制定常態化困難幫扶機制，建立困難員工檔案，在重大節日（包括元旦、春節、勞動節等）組織慰問困難員工家庭。報告期間，我們針對困難員工、退伍軍人、原扶貧隊員及援藏幹部等開展多次慰問活動。

#### 困難幫扶愛心捐款活動

報告期內，公司領導與受慰問員工進行深入交流，詳細瞭解他們在生活中遇到的困難，並為送上慰問金，以表達公司黨委和工會對他們的關心和支持。



「春節送溫暖」慰問活動



# 10 社會為本

本章節回應SDGs：



粵海置地始終秉持「善文化」的宗旨，主動承擔企業社會責任，並依託自身優勢，持續加大公益活動的投入力度，深入探索民眾需求，開展幫扶走訪活動。同時，我們大力弘揚志願精神，鼓勵員工積極參與慰問活動，用實際行動促進社區的可持續發展。

## 實施精準幫扶

粵海置地積極響應廣東省委關於實施「百縣千鎮萬村高品質發展工程」促進城鄉區域協調發展的部署要求，致力於助推產業振興，賦能當地經濟。

報告期間，本集團從鄉村旅遊、消費幫扶、定向宣傳等多個維度，將文化、產品與市場深度融合，精準對接高州所需，助推高州經濟、城市發展。

## 助力百千萬，紅色研學

2025年5-6月，本集團共組織56名先進職工代表分三批赴廣東高州開展「助力百千萬，紅色研學」主題療養活動。活動參觀了紅色教育基地，重溫革命歷史，汲取奮進力量，並到集團對點的大聯村實地感受「百千萬工程」成效。此次活動對於職工來說，既是一場深刻的理想信念教育，也是一次感受發展成就、放鬆身心的寶貴經歷，有效增強了凝聚力和工作熱情。



高州先進職工療養活動



### 第二屆高州公益研學之旅

2025年8月，本集團組織大灣區多個項目的業主家庭，帶著對嶺南文化的嚮往，共同奔赴千年荔鄉高州，開啟了一場融合自然探索、人文傳承與親子共融的深度研學之旅。研學以「城鄉對話、文化傳承、親子成長」為核心理念，通過三大亮點設計，打造出一場有溫度、有深度、有廣度的公益實踐，展現了國有企業在鄉村振興與文化傳承中的使命與擔當。



高州公益研學之旅

### 「幸福粵海傳真情 同心奮戰百千萬」捐款活動

報告期內，為積極回應省委、省政府關於在全省開展「鞏固脫貧成果助力鄉村振興」2025年助力鄉村振興活動的號召，落實集團相關要求，粵海置地開展「幸福粵海傳真情 同心奮戰百千萬」2025年愛心捐款活動，公司員工慷慨解囊、踴躍捐款。共籌得人民幣25,821.88元愛心捐款。

### 開展社區志願服務

粵海置地充分發揮志願服務隊伍力量，凝聚志願服務的強大效力，不斷提升社區服務精準性，以點滴善舉為社區送去溫度。



黨建引領聚合志願同行踐初心 一系列志願活動

本年度，大力弘揚奉獻、友愛、互助、進步的志願精神，充分發揮基層黨組織戰鬥堡壘作用和黨員先鋒模範作用，本集團各項目黨支部相繼聯動開展系列黨建引領志願服務活動，以實際行動踐行初心使命，傳遞溫暖力量，推動黨建與志願服務深度融合，彰顯新時代基層黨組織的責任與擔當。



共建青年志願林，黨團攜手綠動未來

3月，為弘揚新時代雷鋒精神，助力破解電動自行車亂停亂放等治理難題，粵海科技黨支部積極回應號召，聯合羅湖區東曉街道東曉社區工作站開展學雷鋒公益活動，組織黨員志願者開展「文明騎行、平安相伴」電動自行車交通疏導志願服務活動，以實際行動守護居民出行安全，營造和諧有序的社區環境。



黨建引領志願行共築平安出行路



4月，廣州·粵海雲港城項目支部圍繞「社區+志願服務」，與三元裡街「雙百工程」社工服務站黨支部、三元裡街社區衛生服務中心黨支部共同開展學雷鋒志願服務主題黨日活動。活動邀請社區困境長者、慢性病患者、低保家庭等特殊群體共20名，在社工的帶領下，志願者與服務物件共同學習八段錦，在傳統養生功法中感受中華文化魅力，展現黨群同心、健康同行的生動場景；共同聽取社區衛生服務中心醫師講解以「春季養生」為主題，結合中醫理論與居民實際需求，飲食調理、穴位保健等實用技巧，並現場示範「居家養生操」，獲得居民頻頻點贊。



健康同行踐初心，黨建連心進社區

「心繫香江共渡難關」為香港大埔火災同胞捐款活動

2025年11月26日，一場無情的大火席捲香港大埔宏福苑，造成168人不幸遇難、79人受傷，逾千名居民痛失家園。粵海置地開展「心繫香江共渡難關」為香港大埔火災同胞捐款活動，本集團員工慷慨解囊、踴躍捐款。共籌得人民幣43,530元愛心捐款。



# 11 附錄一：《環境、社會及管治報告守則》內容索引

《環境、社會及管治報告守則》		本報告
層面	一般披露及關鍵績效指標	章節／聲明
<b>A. 環境</b>		
<b>A1：排放物</b>	一般披露	《環境為源》
	A1.1 排放物種類及相關排放數據	《環境為源》－ 環境績效
	A1.3 所產生有害廢棄物總量及密度	《環境為源》－ 環境績效
	A1.4 所產生無害廢棄物總量及密度	《環境為源》－ 環境績效
	A1.5 描述所訂立的排放量目標及為達到這些目標所採取的步驟	《環境為源》－ 踐行低碳辦公
	A1.6 描述處理有害及無害廢棄物的方法，及描述所訂立的減廢目標及為達到這些目標所採取的步驟	《環境為源》－ 踐行低碳辦公

《環境、社會及管治報告守則》		本報告
層面	一般披露及關鍵績效指標	章節／聲明
<b>A2：資源使用</b>	一般披露	《環境為源》
	A2.1 按類型劃分的直接及／或間接能源	《環境為源》－ 環境績效
	A2.2 總耗水量及密度	《環境為源》－ 環境績效
	A2.3 描述所訂立的能源使用效益目標及為達到這些目標所採取的步驟	《環境為源》－ 踐行低碳辦公
	A2.4 描述求取適用水源上可有任何問題，以及所訂立的用水效益目標及為達到這些目標所採取的步驟	《環境為源》－ 環境績效
	A2.5 製成品所用包裝材料的總量（以噸計算）及（如適用）每生產單位估量	本集團主要業務為物業發展及投資，並不涉及大量包裝材料。



《環境、社會及管治報告守則》		本報告
層面	一般披露及關鍵績效指標	章節／聲明
<b>A3：環境及天然資源</b>	一般披露	《環境為源》
	A3.1 描述業務活動對環境及天然資源的重大影響及已採取管理有關影響的行動。	《環境為源》－ 推進綠色建造
<b>B. 社會</b>		
<b>B1：僱傭</b>	一般披露	《人才為要》
	B1.1 按性別、僱傭類型（如全職或兼職）、年齡組別及地區劃分的僱員總數	《人才為要》－ 維護員工權益
	B1.2 按性別、年齡組別及地區劃分的僱員流失比率	《人才為要》－ 維護員工權益

《環境、社會及管治報告守則》		本報告
層面	一般披露及關鍵績效指標	章節／聲明
<b>B2：健康與安全</b>	一般披露	《人才為要》
	B2.1 過去三年（包括匯報年度）每年因工亡故的人數及比率	《人才為要》－ 保障健康安全
	B2.2 因工傷損失工作日數	《人才為要》－ 保障健康安全
	B2.3 描述所採納的職業健康與安全措施，以及相關執行及監察方法	《人才為要》－ 保障健康安全
<b>B3：發展及培訓</b>	一般披露	《人才為要》
	B3.1 按性別及僱員類別（如高級管理層、中級管理層）劃分的受訓僱員百分比	《人才為要》－ 助推成長成才
	B3.2 按性別及僱員類別劃分，每名僱員完成受訓的平均時數	《人才為要》－ 助推成長成才



《環境、社會及管治報告守則》		本報告
層面	一般披露及關鍵績效指標	章節／聲明
<b>B4：勞工準則</b>	一般披露	《人才為要》
	B4.1 描述檢討招聘慣例的措施以避免童工及強制勞工	《人才為要》－ 維護員工權益
	B4.2 描述在發現違規情況時消除有關情況所採取的步驟	《人才為要》－ 維護員工權益
<b>B5：供應鏈管理</b>	一般披露	《品質為上》
	B5.1 按地區劃分的供應商數目	《品質為上》－ 構建共創關係
	B5.2 描述有關聘用供應商的慣例，向其執行有關慣例的供應商數目，以及相關執行及監察方法	《品質為上》－ 構建共創關係
	B5.3 描述有關識別供應鏈每個環節的環境及社會風險的慣例，以及相關執行及監察方法	《品質為上》－ 構建共創關係
	B5.4 描述在揀選供應商時促使多用環保產品及服務的慣例，以及相關執行及監察方法	《品質為上》－ 構建共創關係

《環境、社會及管治報告守則》		本報告
層面	一般披露及關鍵績效指標	章節／聲明
<b>B6. 產品責任</b>	一般披露	《品質為上》
	B6.1 已售或已運送產品總數中因安全與健康理由而須回收的百分比	本集團主要業務為物業發展及投資，並不涉及產品回收。
	B6.2 接獲關於產品及服務的投訴數目以及應對方法	《品質為上》－ 把控服務水平
	B6.3 描述與維護及保障知識產權有關的慣例	《合規為基》－ 保護知識產權
	B6.4 描述質量檢定過程及產品回收程序	《品質為上》－ 堅守項目質量
	B6.5 描述消費者資料保障及私隱政策，以及相關執行及監察方法	《品質為上》－ 把控服務水平



《環境、社會及管治報告守則》		本報告
層面	一般披露及關鍵績效指標	章節／聲明
<b>B7：反貪污</b>	一般披露	《合規為基》
	B7.1 於匯報期內對發行人或其僱員提出並已審結的貪污訴訟案件的數目及訴訟結果	《合規為基》－ 規範商業行為
	B7.2 描述防範措施及舉報程序，以及相關執行及監察方法	《合規為基》－ 規範商業行為
	B7.3 描述向董事及員工提供的反貪污培訓	《合規為基》－ 規範商業行為
<b>B8：社區投資</b>	一般披露	《社會為本》
	B8.1 專注貢獻範疇（如教育、環境事宜、勞工需求、健康、文化、體育）	《社會為本》
	B8.2 在專注範疇所動用資源（如金錢或時間）	《社會為本》



## 12 附錄二：對聯合國可持續發展目標的回應

對SDGs的貢獻	涉及章節
	《社會為本》－ 實施精準幫扶
	《社會為本》－ 實施精準幫扶
	《人才為要》－ 保障健康安全 《人才為要》－ 維護員工權益 《人才為要》－ 關懷員工需求
	《人才為要》－ 助推成長成才
	《人才為要》－ 維護員工權益
	《環境為源》－ 推進綠色建造 《環境為源》－ 踐行低碳辦公

對SDGs的貢獻	涉及章節
	《人才為要》－ 維護員工權益 《人才為要》－ 助推成長成才
	《品質為上》－ 堅守項目質量
	《人才為要》－ 維護員工權益
	《環境為源》－ 推進綠色建造 《環境為源》－ 踐行低碳辦公 《社會為本》－ 開展社區志願服務
	《品質為上》－ 堅守項目質量 《品質為上》－ 把控服務水平
	《環境為源》－ 應對氣候變化



對SDGs的貢獻	涉及章節
 <p>15 陸地生物</p>	<p>《環境為源》－ 推進綠色建造</p>
 <p>16 和平、正義與強大機構</p>	<p>《合規為基》－ 規範商業行為 《合規為基》－ 保護知識產權</p>
 <p>17 促進目標實現的伙伴關係</p>	<p>《品質為上》－ 構建共創關係</p>

